

...DZIEDIE! PLAGA NARODU! TO PRZEZ TAKICH JAK
...JAK DLA MNIE TO JEST NIENORMALNE! NIE MA NA TAKICH MIEJSCA W TYM KRAJU!
...TO JEST WBRĘW W NATURZE! CHORA IDEOLOGIA Z INTERNETU! TO JEST WBRĘW W NATURZE! CHORA IDEOLOGIA
...NIE MA NA TAKICH MIEJSCA W TYM KRAJU! JAK MOŻNA TAK WYGLĄDAĆ? NIEROBY! PLAGA NARODU!
...INTRUZI! WRACAJ DO SIEBIE! PLAGA NARODU! TO PRZEZ TAKICH JAK TY! INTRUZI! NIEROBY
...INTRUZI! WRACAJ DO SIEBIE! PLAGA NARODU! TO PRZEZ TAKICH JAK TY! INTRUZI! NIEROBY



O MOWIE nienawisci I HEŻCIE

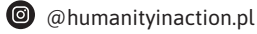
.....
imię

O MOWIE NIENAWIŚCI WIEM:

- dużo
- coś tam wiem
- a co to?

O MOWIE NIENAWIŚCI I HEJCIE INTERAKTYWNA KSIĄŻKA

Copyright: Fundacja Humanity in Action Poland 2022



www.uprzedzuprzedzenia.org www.humanityinaction.org/poland

Pomysłodawczyni serii: Sylwia Vargas

Autorki: Gosia Kot, Monika Mazur-Rafał, Magda Szarota

Konsultacja merytoryczna: dr hab. Michał Bilewicz, prof. UW, Dominika Cieślukowska, Ewa Rutkowska

Współpraca w opracowaniu treści: Magda Bodzan, dr Tomasz Cebulski, Katarzyna Cimek, Natalia Grzankowska, Beata Janus, Hanna Jaśkiewicz, Dominika Kaszewska, Julia Konarska, Zuzanna Krzątała, Nina Łazarczyk-Biał, Dagmara Magryta, Joanna Matera, Julia Mardeusz, Larysa Michalska, Karolina Obońska, Joanna Pasymowska, Magdalena Pająk, Marcelina Rosińska, Eliza Rutynowska, Artur Wieczorek, Magdalena Wilczyńska, Joanna Zalewska

Opracowanie graficzne i ilustracje: Małgorzata Paluch-Nieźorawska, Emil Józwiak

Redakcja językowa i korekta: Dagmara Magryta

Książka jest adresowana do każdej czytelniczki i każdego czytelnika, bez względu na wiek. Szczególnie polecamy uczniom i uczennicom szkół ponadpodstawowych.

Publikacja powstała i została wydana w ramach projektu pt. „From Fellows to Activists. Space For Actions”, wspieranego finansowo przez Fundację Pamięć, Odpowiedzialność i Przyszłość (EVZ) oraz projektu pt. „Hate Speech No More! Multipliers, Educational Tools And Grass-root Actions”, finansowanego w części przez Ambasadę Stanów Zjednoczonych w Polsce. Publikacja ta wyraża poglądy auterek, nie odzwierciedla stanowiska Fundacji EVZ ani Ambasady Stanów Zjednoczonych w Polsce.

This publication was created as a part of the project „From Fellows to Activists. Space For Actions” supported by the Foundation Remembrance, Responsibility and Future (EVZ) and the project „Hate Speech No More! Multipliers, Educational Tools And Grass-root Actions”, financed, in part, with funding from the U.S. Embassy in Poland. The views and opinions expressed herein should be understood to be solely those of the author(s).



EMBASSY OF THE
UNITED STATES OF AMERICA

Publikacja udostępniona na licencji Creative Commons Uznanie autorstwa-Użycie niekomercyjne-Bez utworów zależnych 3.0 Polska (CC BY-NC-ND 3.0 PL).

pacyfika



Organizacje partnerskie/patronaty

Wydawca: Humanity in Action Polska

Wydanie Pierwsze, Warszawa 2022

Numer ISBN: 978-83-941197-9-9

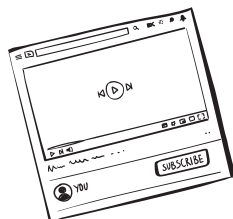
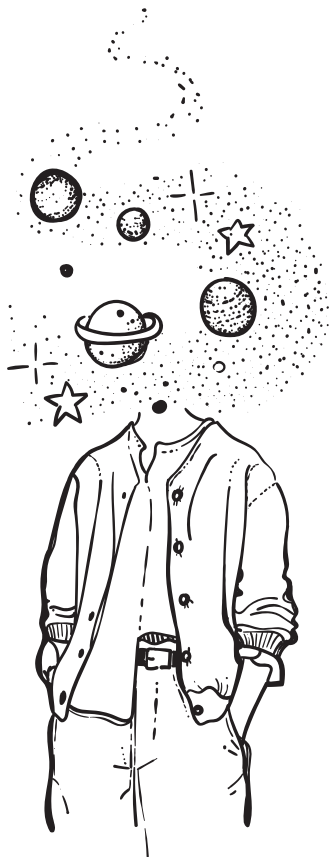
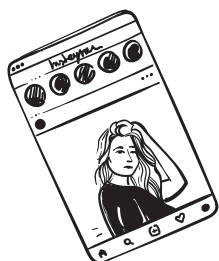
NIEZOBOWIĄZUJĄCY SPIS TREŚCI

I. O MNIE I O POLSKIM SPOŁECZEŃSTWIE	S. 6
II. TROCHĘ WIEDZY I TEORII	S. 17
III. MOWA NIENAWIŚCI I HEJT: JAK REAGOWAĆ?	S. 76
IV. MOWA NIENAWIŚCI I HEJT: MOJE WŁASNE PODSUMOWANIE	S. 105
V. SŁOWNICZEK	S. 106
OD AUTOREK: CZY WIESZ, ŻE...	S. 115

Zasady:

1. TO TY WSPÓŁTWORZYSZ
TĘ KSIĄŻKĘ.
2. KAŻDA STRONA TO MIEJSCE
DO TWOICH REFLEKSJI I NOTATEK.
3. NIE BÓJ SIĘ TRUDNYCH PYTAŃ.

ROZDZIAŁ I



O mnie i o polskim społeczeństwie.

WPISZ SWOJE PIERWSZE SKOJARZENIA ZE SŁOWAMI/SFORMUŁOWANIEM

„Mowa nienawiści”

Pssst!

Czy zastanawiałeś/aś się kiedyś nad tym, czym właściwie jest mowa nienawiści? Najpewniej masz przecucie i/lub doświadczenia związane z tym tematem. A może czujesz, że niby wiesz o co chodzi, ale w sumie to jednak masz trochę mętlik w głowie? Jeśli tak, to nie przejmuj się :) To wcale nie jest łatwy temat! Jest więcej osób, które są w podobnej sytuacji! Dlatego właśnie powstała ta książka.

Twoja dotychczas zdobyta wiedza, intuicja i doświadczenia, wraz z pigułką wiedzy i inspiracji zawartych w tej książce, „poukładają” w całość puzzle na temat mowy nienawiści i sposobów jej przeciwdziałania.

No, to do dzieła!

Zapytaj swojego kolegę/koleżankę
lub znajomego/znajomą o ich skojarzenia.

Czy ich skojarzenia bardzo różnią się od Twoich?

Jak myślisz, z czego to wynika?

.....

.....

.....

.....

Zetknąłeś/aś się już kiedyś z mową
nienawiści? Przypomnij sobie

*kogo to zjawisko
dotyczyło?*

Opisz tę osobę
lub te osoby w 3-5 słowach tutaj:



WYPISZ

3 RZECZY,

których możesz się dowiedzieć o mowie nienawiści w Twojej szkole z podręczników, zajęć i relacji między ludźmi.

1

2

3

Jak myślisz, czy wiedza, którą wyniosteś/aś ze szkoły, z podręczników, zajęć i relacji z różnymi ludźmi na temat mowy nienawiści pomogła Ci w praktyce nauczyć się reagować na jej przejawy?

CZY NA PODSTAWIE TWOICH DOŚWIADCZEŃ ZE SZKOŁY, DOMU I NAJRÓŻNIEJSZYCH KONTAKTÓW SPOŁECZNYCH, ZWŁASZCZA Z RÓWIEŚNIKAMI, UWAŻASZ, ŻE WYSTARCZAJĄCO ZNASZ TEN TEMAT I WIESZ JAK REAGOWAĆ NA MOWĘ NIENAWIŚCI?

A black and white line drawing of a spiral-bound notebook. The notebook is open, showing several pages. A black banner with white text is placed over the top right page. The text on the banner asks for feedback on the book. The notebook has a metal spiral binding on the left side.

A CZEGO CHCIAŁBYŚ/ABYŚ SIĘ DOWIEDZIEĆ
Z TEJ KSIĄŻKI? TU MOŻESZ STWORZYĆ
SWOJĄ LISTĘ:)

WPISZ W WYSZUKIWARKE SŁOWA



„mowa nienawiści” i „hejt”

WYPISZ co najmniej 3 kwestie, na które najbardziej zwróciłeś/łaś uwagę, przeglądając 10 wyników wyszukiwania

Three horizontal lines for writing, each with a hand icon pointing to it. The first hand is on the right side of the top line, the second is on the left side of the middle line, and the third is on the right side of the bottom line.



JAKI JEST ICH WYDŹWIĘK?

POZYTYWNY

NEGATYWNY

NEUTRALNY

Notatki terenowe

→ od szczególnego do ogólnego ←

ROZMOWY, TEKSTY,
VIDEO, MEMY, ARTYKUŁY,
TV, INTERNET, MEDIA
SPOŁECZNOŚCIOWE

Co to jest mowa
nienawiści? ...!!

Czym
jest hejt? ...!!

Zjawiska takie
jak mowa
nienawiści czy hejt
można badać i analizować poprzez obserwacje
i notatki. Zapraszamy Cię do przeprowadzenia
takich badań:)

Przez 2 dni przeglądaj media społecznościowe,
Youtube, TV i przejrzyj informacje na wybranych
przez Ciebie portalach. Zdecyduj sam/sama, ile
czasu chcesz na to poświęcić np. 15, 20 czy
30 minut. Skoncentruj się na przykładach
mowy nienawiści i hejtu.

Swoje spostrzeżenia
zapisz w tabelach:

dzień 1

Wpisz, ile minut poświęciłeś/aś na Twoje badanie:



Skąd pochodził materiał?

Na jaki temat był materiał?

Kogo dotyczył?

Co Cię zaskoczyło?

Czego się dowiedzieliś/aś o tej/tych osobie/osobach z tego materiału?

Czy tekstowi towarzyszyło/a zdjęcie/video/grafika?
W jaki sposób była/ty przedstawiana/e ta/te osoba/y?

JAKI JEST WYDZIAŁ MATERIAŁÓW?

POZYTYWNY 

NEGATYWNY 

dzień 2

Wpisz, ile minut poświęciłeś/aś na Twoje badanie:



Skąd pochodził materiał?

Na jaki temat był materiał?

Kogo dotyczył?

Co Cię zaskoczyło?

Czego się dowiedzieliś/aś o tej/tych osobie/osobach z tego materiału?

Czy tekstowi towarzyszyło/a zdjęcie/video/grafika?
W jaki sposób była/ty przedstawiana/e ta/te osoba/y?

JAKI JEST WYDZIAŁ MATERIAŁÓW?



POZYTYWNY



NEGATYWNY



NA PODSTAWIE TYCH MATERIAŁÓW SPRÓBUJ WŁASNYMI SŁOWAMI OPISAĆ
NAJWAŻNIEJSZE CECHY „MOWY NIENAWIŚCI” I „HEJTU”.

Pomyśl, kogo w Polsce
najczęściej dotyczą te zjawiska?
Jak się przejawiają?
Do czego mogą prowadzić?

„MOWA NIENAWIŚCI”

„HEJT”

.....
.....
.....
.....
.....
.....

.....
.....
.....
.....
.....
.....



CZY COŚ CIĘ SZCZEGÓLNICIE UDERZYŁO PO TYCH 2 DNIACH OBSERWACJI?
MOŻE COŚ CIĘ ZASKOCZYŁO, UCIESZYŁO LUB ZMARTWIŁO?



.....
.....
.....
.....

Jeśli chcesz, #
opisz te cechy
swoimi słowami,
wzywając
hashtagów.

#

#

ROZDZIAŁ II



Czy wiesz, że :



- Nie tylko Ty masz trudności ze zdefiniowaniem mowy nienawiści i hejtu? Są to dość niejednoznaczne zjawiska i dlatego nie ma jednej, powszechnie uznawanej przez wszystkich, globalnie obowiązującej definicji mowy nienawiści? Jednocześnie istnieją definicje wypracowane m.in. w ramach rekomendacji Rady Europy i rezolucji Unii Europejskiej, które krajom członkowskim pozwalają tworzyć normy prawne dotyczące mowy nienawiści.
- Chociaż w polskim prawie nie ma definicji mowy nienawiści, to i tak osoby, które używają mowy nienawiści czy hejtu mogą zostać pociągnięte do odpowiedzialności i tym samym muszą się liczyć z konsekwencjami prawnymi, wynikającymi z Kodeksu karnego oraz Kodeksu cywilnego?
- Z perspektywy osób należących do mniejszości czy grup dyskryminowanych, (regularne) stykanie się z mową nienawiści ze strony grup większościowych, powoduje szereg poważnych konsekwencji psychicznych – obniżony nastrój, objawy lęku i depresji, a czasem wręcz myśli samobójcze?
- Im częściej spotykamy mowę nienawiści, tym bardziej się do niej przyzwyczajamy i bardziej ją akceptujemy? Z czasem nie tylko już nam nie przeszkadza, ale zaczynamy ją uważać za „nową normalność”. W konsekwencji może to niestety prowadzić do sytuacji, kiedy nie zdając sobie do końca z tego sprawy, zaczynamy wykluczać osoby lub grupy. Niektórzy mogą nawet posunąć się do użycia przemocy w stosunku do tych osób.



Podsumowując,

czy zdajesz sobie sprawę,
że nienawistne słowa mogą
realnie krzywdzić innych ludzi?

MOWA NIENAWIŚCI

CO SIĘ ZA TYM KRYJE?

ZOBACZ, JAK WŁADZE RÓŻNYCH PAŃSTW REPREZENTUJĄCYCH SWOICH OBYWATELI/KI WSPÓLNIE UZGODNILI W RAMACH ORGANIZACJI MIĘDZYNARODOWYCH, CO STANOWI MOWĘ NIENAWIŚCI, ABY PRZED SIĘ PRZED NIĄ LEPIEJ CHRONIĆ:

RADA EUROPY

„Mowa nienawiści obejmuje wszelkie formy wypowiedzi, które szerzą, propagują czy usprawiedliwiają nienawiść rasową, ksenofobię, antysemityzm oraz inne formy nienawiści bazujące na nietolerancji, m.in.: nietolerancję wyrażającą się w agresywnym nacjonalizmie i etnocentryzmie, dyskryminację i wrogość wobec mniejszości, imigrantów i ludzi o imigranckim pochodzeniu”.

Rekomendacja Komitetu Ministrów Rady Europy z 1997 roku, Rekomendacja R (97) 20.

UNIA EUROPEJSKA

W Decyzji ramowej w sprawie zwalczania pewnych form i przejawów rasizmu i ksenofobii za pomocą środków prawnych mowa nienawiści została określona jako:

- ★ „publiczne nawoływanie do przemocy lub nienawiści skierowanej przeciwko grupie osób, którą definiuje się według rasy, koloru skóry, pochodzenia, wyznawanej religii lub światopoglądu albo przynależności narodowej lub etnicznej, lub przeciwko członkowi takiej grupy,
- ★ powyższe czyny, gdy są dokonywane poprzez publiczne rozpowszechnianie lub rozprowadzanie tekstów, obrazów lub innych materiałów,
- ★ publiczne aprobowanie, negowanie lub rażące pomniejszanie zbrodni ludobójstwa, zbrodni przeciwko ludzkości oraz zbrodni wojennych w rozumieniu art. 6, 7 i 8 statutu Międzynarodowego Trybunału Karnego oraz zbrodni określonych w art. 6 Karty Międzynarodowego Trybunału Wojskowego, jeśli czyny takie mogą podburzać do przemocy lub wzbudzać nienawiść skierowaną przeciwko takiej grupie lub jej członkowi”.

Decyzja ramowa Rady 2008/913/WSiSW z dnia 28 listopada 2008 r. w sprawie zwalczania pewnych form i przejawów rasizmu i ksenofobii za pomocą środków prawnych.



ORGANIZACJA NARODÓW ZJEDNOCZONYCH

W Strategii Narodów Zjednoczonych i w Planie Działania w Sprawie Mowy Nienawiści z 20.06.2019 r. nie ma prawnej definicji mowy nienawiści, natomiast przyjęto, że na potrzeby ww. dokumentów mowa nienawiści to „wszelki rodzaj komunikacji w mowie, piśmie czy zachowaniu, w ramach którego atakuje się albo używa pejoratywnego lub dyskryminującego języka w odniesieniu do osoby lub grupy na podstawie tego kim ona jest/one są, czyli innymi słowy na podstawie ich religii, narodowości, przynależności etnicznej, rasy, koloru skóry, pochodzenia, płci czy innych czynników determinujących tożsamość”.

W ramach ONZ zamiast zakazywać mowy nienawiści, uregulowania prawne koncentrują się raczej na zakazie nawoływania lub podżegania do dyskryminacji, wrogości czy przemocy, a nie na każdym rodzaju mowy nienawiści, choć niewątpliwie dostrzegany jest toksyczny jej wpływ w skali globalnej.

Jakie masz przemyślenia
po przeczytaniu tych definicji?

Może są one dla Ciebie niezrozumiałe czy wręcz nudne. Faktycznie, są one sformułowane w języku prawniczym, który nie jest najłatwiejszy. Dlatego spróbujmy je razem „ROZPAKOWAĆ” :)

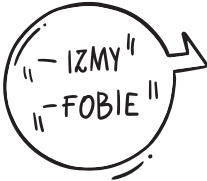
.....

Pamiętaj, że w tym ćwiczeniu nie chodzi nam o to, byś starał/a się na pamięć nauczyć którejkolwiek z nich. Najistotniejsze jest dla nas to, abyś mógł/mogła zrozumieć istotę zjawiska, czyli o co w nim chodzi. Natomiast język prawniczy i trudne terminy mogą Ci się przydać w przyszłości. W razie wątpliwości zawsze możesz skorzystać ze Słowniczka.

PRZEKŁADAJĄC JĘZYK DEFINICJI z „prawniczego na nasze”

MOWA NIENAWIŚCI TO:

- Nie tylko język mówiony, ale też pisany, rysowany czy filmowy oraz różne zachowania czy gesty („wszelkie formy wypowiedzi”);
- Te „wszelkie formy wypowiedzi” odnoszą się do osób i/lub grup, które są „inne” ze względu na swoją tożsamość i dlatego są w danym społeczeństwie mniejszością. Dobrze wiesz, że w każdym społeczeństwie ludzie się od siebie różnią pod wieloma względami, na przykład mają inny niż większość kolor skóry, narodowość lub pochodzenie narodowe i etniczne, mówią innym językiem, wyznają inną religię, czy różnią się wiekiem, poziomem sprawności, płcią, społeczno-kulturową tożsamością płciową i orientacją psychoseksualną.



Czy mowa nienawiści zawsze jest pełna wulgaryzmów? Nie! Chociaż najczęściej nam się kojarzy z wulgaryzmami, to może przybierać różne formy, „niby-żartu”, „niby-pracy naukowej”, „niby-badania” czy „niby-przyjaznej rady”.

One po prostu takie są, takie się urodziły lub tak zostały wychowane i z ich punktu widzenia są to cechy niemożliwe lub trudne do zmiany. Mowa nienawiści koncentruje się na nich jako osobach, na ich tożsamości, a nie na ich działaniach, pracy czy dokonaniach;

JAK UWAŻASZ, DLACZEGO AKURAT TE GRUPY SĄ ATAKOWANE?

Nie ma jasnej i prostej odpowiedzi na to pytanie. Relacje między grupami to skomplikowany problem badany w różnych aspektach przez różne dyscypliny nauk społecznych, gł. socjologię i psychologię społeczną. Niemniej jednak w wielu społeczeństwach funkcjonują negatywne stereotypy i uprzedzenia, które w stosunku do wybranych grup mogą przyjmować formę antysemityzmu, islamofobii, chrystianofobii, rasizmu, seksizmu, homofobii, heterofobii, ableizmu, ageizmu, adultyzmu, szowinizmu czy klasizmu. Jeśli chcesz się dowiedzieć, co one oznaczają, zerknij do Słowniczka.)



- Wypowiedź zawierająca mowę nienawiści przedstawia osoby posiadające te cechy jako gorsze od innych, poprzez poniżanie, oskarżanie ich, prześladowanie, obrażanie przy użyciu dyskryminującego języka, prowadzące do przedstawienia ich w tak negatywnym świetle, że wielu przestaje dostrzegać w nich ludzi. Celem tych działań jest wzbudzenie w stosunku do nich nieufności, niechęci, nienawiści ze strony reszty społeczeństwa. Te działania z czasem mogą być wręcz „zachętą” do stosowania przemocy symbolicznej lub fizycznej w stosunku do nich, czyli są nawoływaniem czy podżeganiem do przemocy. Użycie gróźb ma na celu zastraszenie i tym samym wycofanie się z życia publicznego;

- Mowa nienawiści może się pojawiać dosłownie wszędzie: w przestrzeni publicznej i prywatnej, online i offline, niemniej jednak niektóre organizacje zwracają szczególną uwagę na ich rozpowszechnianie w przestrzeni publicznej (Unia Europejska);
- Niektóre z tych definicji po prostu opisują, czym mowa nienawiści jest (Rada Europy), inne zaś skupiają się na tych kategoriach czynów, które można ścigać na mocy prawa. I tak, UE skupia się na zwalczaniu publicznego nawoływania do przemocy lub nienawiści skierowanej przeciwko grupie osób poprzez publiczne rozpowszechnianie lub rozprowadzanie tekstów, obrazów lub innych materiałów oraz ściga aprobowanie, negowanie lub rażące pomniejszanie zbrodni ludobójstwa, zbrodni przeciwko ludzkości oraz zbrodni wojennych. Natomiast Organizacja Narodów Zjednoczonych (ONZ) koncentruje swoje działania na zakazie nawoływania lub podżegania do dyskryminacji, wrogości czy przemocy.

MOWA NIENAWIŚCI:

Wybierz 4 najważniejsze elementy
określające mowę nienawiści i zaznacz
prawidłowe odpowiedzi
w odpowiednich okienkach.



prawda fałsz

1. to ostra, a czasem wręcz wulgarna krytyka osób publicznych (np. polityków/czek lub celebrytów/ek) dotycząca ich działalności publicznej i zawodowej;

2. to nie tylko słowa, ale też i grafiki, memy, filmy i żarty, które są adresowane do osób lub grup ze względu na to kim są lub jakie są, czyli ze względu na pewną cechę lub status danej osoby czy grupy ludzi, jak np. rasę, kolor skóry, język, religię lub wyznanie, narodowość lub pochodzenie narodowe i etniczne, rodowód, wiek, niepełnosprawność, płeć, społeczno-kulturową tożsamość płciową i orientację psychoseksualną;

3. występuje tylko w internecie;

4. może przyjmować różne formy, np. podżeganie do nienawiści i oskarżanie lub szkalowanie danej osoby lub grupy ludzi, a także prześladowanie, obraza, stosowanie negatywnych stereotypów, stygmatyzowanie lub zagrożenie danej osobie lub grupie ludzi oraz usprawiedliwianie wyżej wymienionych czynów;

5. występuje wtedy, kiedy ktoś kogoś chce krytykować publicznie;

6. ma na celu odczłowieczenie, poniżenie lub zastraszenie danej osoby i grupy ze względu na posiadaną przez nie cechę;

7. jest przejawem bardziej złożonych zjawisk, jak np. nietolerancja, dyskryminacja, stygmatyzacja, ksenofobia, które w stosunku do wybranych grup mogą przyjmować formę np. antysemityzmu, islamofobii, chrystianofobii, rasizmu, seksizmu, homofobii, ableizmu, ageizmu, adultyzmu, szowinizmu czy klasizmu.

Pssyt... Jeśli nie znasz tych słów albo nie jesteś pewny/a ich znaczenia, to zerknij do słowniczka na końcu książki.

A jak
rozumieć
wobec
tego

hejt?



Czy HEJT
to jest to
samo
co mowa
nienawiści?

H
e
j
t

(od angielskiego słowa „hate” czyli nienawiść) to zjawisko społeczne, które najczęściej przejawia się w postaci obraźliwych, agresywnych i często wulgarnych komentarzy słownych, ale też i w formie grafik, memów czy filmów w Internecie na jakiś temat lub o jakiejś osobie (w mediach społecznościowych, na forach dyskusyjnych i komunikatorach itp.). Zwykle hejt jest adresowany do osób publicznych, czyli znanych: celebrytów/ek, aktorów/ek, sportowców, polityków/czek i ma na celu przedstawienie danej osoby i/lub jej działalności czy zachowania w kompromitujujący i poniżający lub ośmieszający sposób.

Przyczyną hejtu są: emocje, sytuacja osobista, doświadczenia hejterów, ale też wykalkulowana strategia, a nie działania osób hejtowanych. Anonimowość w sieci sprzyja eskalacji zjawiska.

Mamy nadzieję,
że teraz lepiej
rozumiesz, czym tak
naprawdę są
obydwa zjawiska 😊

PAMIĘTAJ TEŻ, ŻE CZĘŚĆ OSÓB NIE
ROZRÓŻNIA MOWY NIENAWIŚCI OD HEJTU.

Z jednej strony są to niewątpliwie zjawiska wzajemnie powiązane, częściowo do siebie podobne i często współistniejące. Z drugiej jednak strony atak na osoby z powodu ich tożsamości jest naruszeniem praw człowieka, stawia je w znacznie trudniejszej sytuacji, dlatego wymaga odrębnego potraktowania i specjalnej ochrony. Ich pozycja w społeczeństwie i możliwości obrony dobrego imienia czy praw są zupełnie inne w porównaniu do osób publicznych. Oczywiście część osób publicznych również należy do grup mniejszościowych, które są często dyskryminowane – więc one również mogą doświadczać zarówno mowy nienawiści, jak i hejtu. Jak podkreślają aktywiści i aktywistki działający/e na rzecz praw człowieka, rozróżnienie obu zjawisk jest potrzebne, bo umożliwia też właściwą reakcję.

PRAWDŁOWE ODPOWIEDZI ze strony 23 to: 2, 4, 6, 7.

A czym się wobec tego różni hejt od KRYTYKI czy WYRAŻANIA SWOJEJ OPINII?

Nie jest łatwo wyznaczyć tę granicę, ale nie każda krytyka jest hejtem. Każdy/a może swobodnie wyrażać własną opinię. Ale każdy/a też ma swoją godność i dlatego krytyka nie powinna nikogo poniżać. Krytyka powinna raczej dotyczyć działań innych ludzi czy efektów ich pracy, czyli spraw na które mają oni wpływ i mogą je zmienić. Specyficznym rodzajem krytyki jest tzw. konstruktywna krytyka, która oprócz informacji zwrotnej zawiera jeszcze sugestie sposobu lub sposobów rozwiązania danego problemu. Jednocześnie trzeba pamiętać, że krytyka, która opiera się na uogólnieniu i niesprawiedliwym obwinianiu całej grupy za czyny niektórych jej przedstawicieli, jest z kolei mową nienawiści.

Z hejtem powiązane jest
TROLLOWANIE,

które polega na zamierzonym wpywaniu na innych w celu ich ośmieszenia, obrażenia i/lub podniesienia poziomu

(ang. 'trolling')

emocji dyskusji czy sporu poprzez wysłanie prowokujących, kontrowersyjnych, często wręcz nieprawdziwych i zmanipulowanych komunikatów. Osoby zamieszczające tego typu informacje czy komentarze nazywane są trollami. Część trolli pracuje na zlecenie wyspecjalizowanych podmiotów zajmujących się marketingiem politycznym i pobiera z tego tytułu wynagrodzenie.

Kolejnym powiązaniem
zjawiskiem jest

CYBERPRZEMOC

(inne nazwy to: cybermobbing, cyberbullying, elektroniczna przemoc rówieśnicza), która polega na stosowaniu przemocy przy użyciu Internetu i narzędzi elektronicznych (smsy, maile, media społecznościowe i komunikatory) poprzez prześladowanie, zastraszanie, nękanie czy wyśmiewanie. Osoba, która tak działa, używa cyberprzemocy.



A TERAZ WRÓĆ NA STRONĘ NR 8

do opisu osoby/osób dotkniętych mową nienawiści.
Czy współczujesz myśląc o tej osobie/tych osobach?

Czy czujesz:



WSPÓŁCZUCIE



SMUTEK



BEZSIŁNOŚĆ



OBOJĘTNOŚĆ



DEZORIENTACJĘ



STRACH



NIECHĘĆ



POGARDE



ZŁOŚĆ



NIESPRAWIEDLIWOŚĆ



KRZYWDĘ



CHĘĆ DZIAŁANIA
I PRZECIWSZTAWIANIA SIĘ



CHĘĆ ODWIETU
I ZEMSTY



A MOŻE ODCZUWASZ INNE EMOCJE? JAKIE? JAK MYŚLISZ,

DLACZEGO AKURAT TAKIE?

Czy znasz
kogoś,
kto był
osobiście
dotknięty
mową
nienawiści



Albo kogoś, kto szerzył
mowę nienawiści
lub hejt? Albo kogoś,
kto się temu biernie
przyglądał? Albo może
kogoś, kto zareagował
i pomógł prześladowanej
osobie? Jak myślisz, co
mogłoby pomóc uporać
się z któryś z tych
doświadczeń?

OPOWIEDZ KOMUŚ TĘ HISTORIĘ

Empty rounded rectangular box for writing a story.

A W ZAZNACZONE MIEJSCE WPISZ SWOJE

„DOS”

and

„DON'Ts”

CZYLI CO ROBIĆ, A CZEGO UNIKAĆ:)

Two columns of horizontal dotted lines for writing.

UWAGA!

Więcej niż jedna
odpowiedź jest prawidłowa:)

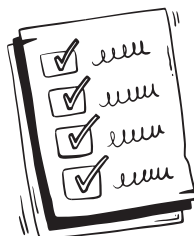


1. Czy mowa nienawiści i hejt to w zasadzie
to samo zjawisko mające różne nazwy?

- A) Nie. Są to podobne zjawiska, jednak różnią się m.in. tym, że mowa nienawiści dotyka osób ze względu na ich działalność publiczną i/lub zawodową, a hejt ze względu na ich jakąś cechę tożsamości.
- B) Tak, to jest to samo zjawisko.
- C) Nie. Są to podobne zjawiska, jednak różnią się m.in. tym, że mowa nienawiści dotyka osób ze względu na ich tożsamość, a hejt ze względu na ich działalność publiczną i/lub zawodową.

2. Mowa nienawiści i hejt pojawiają się w formie:

- A) Słów, najczęściej agresywnych i wulgarnych.
- B) Słów, grafik, filmów, żartów, które nie zawsze są wulgarne.
- C) Napisów na murach.



3. Mowa nienawiści i hejt mają:

- A) Ten sam cel, bo są sposobem wyrażania własnych opinii o innych i nieograniczonej wolności słowa.
- B) Inne cele: mowa nienawiści ma wyrazić krytykę wobec działań jakiejś osoby, a hejt ma ośmieszyć.
- C) Inne cele: mowa nienawiści ma sprawić, że druga osoba nie będzie traktowana jako równa innym, tylko ktoś gorszy, bo należy do jakiejś grupy; zaś hejt ma ośmieszyć, oskarżyć i zranić.

4. Ludzie używają mowy nienawiści i hejtu:

- A) Bez zastanowienia się nad konsekwencjami i po prostu „dla beki”.
Z różnych powodów: mowy nienawiści, bo są przeciwni różnorodności
- B) i gardzą osobami należącymi do wybranych grup, zaś hejtu, bo ogólnie chcą wyładować swoje emocje na kimś.
- C) Z poczucia pozornej bezkarności i anonimowości.

5. Mowa nienawiści i hejt wywołują u osób prześladowanych:

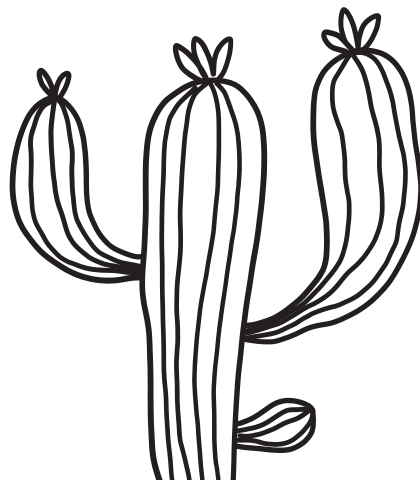
- A) Podobne reakcje, chociaż różne u różnych osób, między innymi: smutek, obniżenie poczucia własnej wartości, stany lękowe, bezsenność, depresje, nerwice, próby samobójcze, a w skrajnych sytuacjach niestety nawet samobójstwa.
- B) Zupełnie różne reakcje, w przypadku mowy nienawiści: smutek, obniżenie poczucia własnej wartości, stany lękowe; zaś w przypadku hejtu: nerwice, depresje i próby samobójcze w skrajnych sytuacjach.
- C) Znaczny stres, ale w sumie nie wiadomo jaki jest wpływ tych zjawisk, gdyż brakuje danych na ten temat.

6. Czy jest sens reagować na mowę nienawiści i hejt?

- A) Nie za bardzo, bo te zjawiska zawsze były, są i będą, a świata się nie zmienia.
- B) Po co? Ludzie muszą się nauczyć sobie radzić z takimi sytuacjami.
- C) Tak. Przede wszystkim w obronie atakowanych osób. Bez tego wsparcia nie są one czasem w stanie uporać się z daną sytuacją w jakimś konkretnym momencie.

7. Źródłem mowy nienawiści są między innymi:

- A) Stereotypy i uprzedzenia.
- B) Lęki i brak wiedzy.
- C) Brak empatii.



8. Jak reagować na mowę nienawiści?

- A) Zacząć od siebie: poznawać lepiej dany temat, by lepiej rozumieć sytuację atakowanych osób/grup; wspierać tę osobę/te osoby i zachęcać innych, by też reagowali na przypadki mowy nienawiści m.in. poprzez zgłaszanie poszczególnych sytuacji administratorom stron i portali internetowych oraz stosownym służbom.
- B) Ogólnie być po prostu dobrym człowiekiem, ale nie wtrącać się w nieswoje sprawy, jeśli dochodzi do jakiejś zaciętej dyskusji w sieci, to po co się wystawiać na atak?
- C) Być aktywnym w sieci: zgodnie z zasadą zero tolerancji, w miarę własnych możliwości czasowych angażować się w każdą dyskusję.



9. Kto/jakie grupy w Polsce są najczęściej atakowane mową nienawiści:

- A) Chrześcijanie.
- B) Osoby LGBTQIA+, muzułmanie, uchodźcy, migranci i feministki.
- C) W sumie nie wiadomo, bo nikt tego nie bada.

10. Ludzie używający mowy nienawiści i hejtu to:

- A) „Zawodowi” hejterzy, przeważnie osoby pracujące na zlecenie i za pieniądze.
- B) Według badań wyłącznie młodzi ludzie.
- C) Osoby z różnych grup wiekowych i zawodowych; są wśród nich osoby używające mowy nienawiści i hejtu intencjonalnie (w tym też za pieniądze i na zlecenie) i też nieintencjonalnie, czyli nieświadomie.

Fakty I mity

MIT

WOLNOŚĆ SŁOWA OZNACZA, ŻE MAM
WOLNOŚĆ OBRAŻAĆ INNYCH LUDZI.

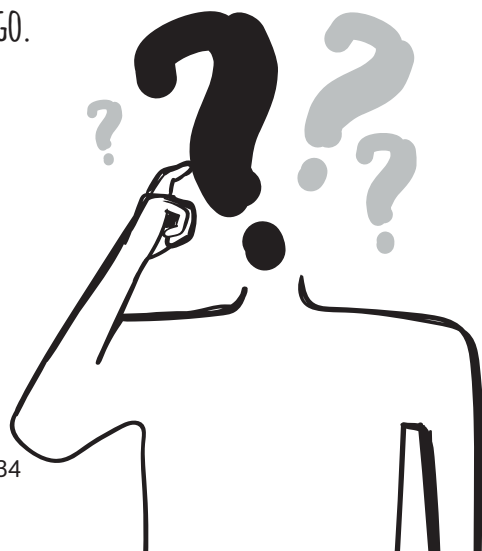
Wolność słowa kończy się tam, gdzie zaczyna się wolność drugiego człowieka. Jeśli kogoś obrażamy lub krzywdzimy, to łamiemy prawa innych do poszanowania dobrego imienia i godności.

MIT NIE PRZESADZAJMY,
MOWA NIENAWIŚCI TO
TYLKO SŁOWA BEZ WPŁYWU NA
RZECZYWISTOŚĆ.

Słowa kształtują rzeczywistość. Wpływają na to jak myślimy i jak postrzegamy świat, a tym samym pośrednio i na to jak działamy. Mowa nienawiści odciska piętno – dowodzą tego badania naukowe, doniesienia medialne oraz uważna obserwacja tego co się dzieje wokół nas.

MIT TO JUŻ NIE MOŻNA ŻARTOWAĆ?
HEJT W KAWAŁACH TO NIC GROŹNEGO.

Wyobraź sobie, że ktoś z Ciebie szydzi, ubierając to w żart. Czy taki żart Cię śmieczy? No właśnie. Im częściej powtarzamy hejterskie żarty, tym częściej zawarte w nich uprzedzenia zaczynamy traktować jako nieszkodliwe, krzywdząc przy tym inne osoby. Tym samym stajemy się mniej empatyczni/e i upowszechniamy stereotypy i uprzedzenia.



FAKT OSOBY

Z NIEPEŁNOSPRAWNOŚCIAMI
SĄ OFIARAMI PRZESTĘPSTW Z NIENAWIŚCI.

Osoby z niepełnosprawnościami, tak jak inne grupy mniejszościowe, są szczególnie narażone na mowę nienawiści, a co za tym idzie przestępstwa z nienawiści. Przemoc wobec tych osób jest rozpowszechniona, ale niestety nadal nie trąbi się o tym np. w mediach i stąd fałszywe wrażenie, że wszystko jest w porządku.

MIT REAGOWANIE NA MOWĘ NIENAWIŚCI NICZEGO NIE ZMIENIA.

Twoja stanowcza reakcja może uzmysłwić niczego nieświadomej osobie, że powiedziała coś krzywdzącego. Osobie obrażającej z premedytacją może i nie przemówisz do rozsądku, ale przynajmniej postawisz jej granice, tym samym wspierając osoby dotknięte przemocą. Swoim zachowaniem możesz też dać odwagę innym, którzy może boją się w takich sytuacjach reagować i zachęcić ich do działania!

MIT MOWA NIENAWIŚCI ON-LINE JEST MNIEJ

SZKODLIWA NIŻ OFF-LINE.

Mowa nienawiści to mowa nienawiści.
Nie traci swojej mocy niezależnie od tego, czy przekazywana jest przez Internet czy nie.

MIT MOWA NIENAWIŚCI TO WSZELKA KRYTYKA.

Istnieje krytyka konstruktywna, czyli taka, która nie obraża krytykowanej osoby. Ma ona na celu wesprzeć taką osobę lub jej działanie poprzez podzielenie się swoją opinią, udzielenie rady lub wskazówki, uświadomienie czegoś nieoczywistego, bądź położenie na czymś szczególnie nacisku. Mową nienawiści jest natomiast krytyka umniejszająca godność czy znaczenie drugiej osoby.

FAKT DZIELENIE LUDZI NA LEPSZYCH I GORSZYCH ZASTA MOWĘ NIENAWIŚCI.

Mowa nienawiści polega między innymi na ustalaniu hierarchii, w której zajmujemy pozycję wyższą względem kogoś innego. Kiedy myślimy o kimś jako z zasady gorszym od nas, nietrudno zacząć go traktować zgodnie z tym przekonaniem, czyli np. z wyższością.

TROCHE FAKT, A TROCHE MIT

MOWA NIENAWIŚCI JEST NIEODZOWNĄ
CZĘŚCIĄ INTERNETU.

Jest, ale tak być nie musi! To przecież od użytkowników/czek zależy, jaka treść pojawia się w sieci. Jeśli chcemy, by Internet był wolny od mowy nienawiści, to oprócz powstrzymywania się od publikowania nienawistnych treści, dobrze jest również reagować, gdy zrobi to ktoś inny i zgłaszać takie przypadki.



MIT OGRANICZANIE MOWY NIENAWIŚCI TO CENZURA.

Cenzura to odgórnie narzucony zakaz publikowania określonych treści, najczęściej takich, z którymi nie zgadza się instytucja dokonująca cenzury. Taki sposób postępowania jest arbitralny i służy wyłącznie interesom osoby lub grupy zlecającej cenzurowanie.

Natomiast w ograniczaniu mowy nienawiści nie chodzi o usuwanie niewygodnych dla kogoś wypowiedzi, lecz o stworzenie przestrzeni bezpiecznej dla wszystkich.

TROCHE FAKT, A TROCHE MIT

TO MEDIA SPOŁECZNOŚCIOWE, A NIE ICH UŻYTKOWNICY/CZKI POWINNI WALCZYĆ Z INTERNETOWYM HEJTEM.

Na portalach społecznościowych obowiązują regulaminy nakładające obowiązek moderacji i rozpatrywania zgłoszeń użytkowników/czek. Jednak i regulaminy, i moderatorzy czasem zawodzą. Dlatego to Ty, należąc do różnych społeczności czy grup dyskusyjnych, współtworzysz je i możesz wpływać na ich charakter i kulturę, by wszyscy mogli się czuć bezpiecznie i by prawa wszystkich były w praktyce przestrzegane. Warto organizować się w większe grupy i zgłaszać masowo nienawistne treści – im więcej osób wyśle zgłoszenie, tym większa szansa ich usunięcia.

Mowa nienawiści - kogo dotyczy?

W społeczeństwie grupy, które mają większy dostęp do władzy, różnorodnych zasobów i przywilejów, określamy większościami, dominującymi czy właśnie uprzywilejowanymi. To one decydują o normach w danym społeczeństwie, posiadają wpływ do nadawania lub ograniczania praw innym grupom, mogą kontrolować przestrzeń do wypowiedzi i działania. Natomiast grupy, które mają ograniczony i mniejszy dostęp do zasobów i przywilejów, to grupy marginalizowane.

POMYŚL, CZYJ GŁOS NAJCZĘŚCIEJ SŁYCHAĆ PUBLICZNIE? JAKIE GRUPY DECYDUJĄ O TWOICH PRAWACH I PRAWACH INNYCH? KTO MOŻE PORUSZAĆ SIĘ BEZ PRZESZKÓD, A DLA KOGO PRZESTRZEŃ PUBLICZNA JEST NIEDOSTĘPNA? JAKIE GRUPY NAJCZĘŚCIEJ DOŚWIADCZAJĄ SŁOWNEJ PRZEMOCY, A KTÓRE RZADKO LUB WCAŁE?

Wypisz w części koła po lewej stronie grupy, które Twoim zdaniem w Polsce są z różnych względów uprzywilejowane i wobec których mowa nienawiści występuje rzadko lub nigdy,

a po prawej te, które Twoim zdaniem częściej są atakowane.

Pssyt.

Na stronach 52-54

możesz

sprawdzić,

wobec jakich grup według badań najczęściej kierowana jest mowa nienawiści w Polsce.


Wnioski z historii?

Mowa nienawiści wbrew pozorom nie jest „wynałazkiem” naszych czasów. W historii ludzkości była niestety wielokrotnie używana. Zazwyczaj po to, by ułatwić grupie dominującej skuteczne zdobycie oraz utrzymanie władzy pod wodzą lidera i jego popleczników realizujących bez skrupułów swój plan. Historia uczy, że nakręcanie spirali nienawiści i pogardy pomiędzy różnymi grupami jest niebezpieczne, a także często ma nieodwracalne skutki. W niektórych przypadkach doprowadziło do ludobójstwa, jak w przypadku Holokaustu, ludobójstwa w Kambodży, w Rwandzie, czy b. Jugosławii (w Srebrenicy). Amerykański profesor prawa Gregory Stanton prowadził badania nad ludobójstwami w różnych krajach i na podstawie tych obserwacji stworzył model, zwany teorią 10 etapów prowadzących do ludobójstwa, za pomocą którego można lepiej zrozumieć poszczególne fazy przygotowań, by lepiej przewidywać niebezpieczeństwo wystąpienia ludobójstwa i skuteczniej mu zapobiegać.

Ćwiczenie / Do Refleksji


PEWNIENIE SOBIE MYŚLISZ: PO CO MI TA TEORIA, SKORO ŻYJEMY W XXI W. I POLSKA
JEST KRAJEM NA OGÓŁ PRZESTRZEGAJĄCYM PRAW CZŁOWIEKA?!

PRZYJRZYJ SIĘ UWAŻNIE PIERWSZYM 4 ETAPOM I ZASTANÓW SIĘ, CZY DOSTRZEGASZ
JAKIEŚ PODOBIENSTWA DO WSPÓŁCZESNOŚCI I BIEŻĄCYCH WYDARZEŃ?



10 + 1

TEORIA ETAPÓW prowadzących DO LUDOBÓJSTWA



.....

Procesy prowadzące do ludobójstwa rozwijają się w przewidywalnych fazach, które jednak nie zawsze występują jedna po drugiej. Czasem wręcz nakładają się na siebie i występują jednocześnie.

Zwykle etapy następują jeden po drugim, chociaż w niektórych wypadkach konkretne etapy mogą trwać przez cały proces. Czytając opisy poszczególnych etapów, zwróć szczególną uwagę na mechanizmy, które niestety powtarzają się niezależnie od czasu i miejsca występowania.

Pamiętaj, to błędne koło można zatrzymać na każdym etapie poprzedzającym śmierć pierwszych ofiar, potem jest już za późno!

1. Klasyfikacja

Podział społeczeństwa na grupy: na „nas” i „ich”, np. Polacy i Żydzi.

Co można zrobić, by przeciwdziałać podziałom?

Szukać tego, co łączy obie grupy, czyli wspólnych wartości i obszarów porozumienia poprzez tworzenie grup wsparcia i inicjatyw walczących z nienawiścią, a nie skupiać się na tym, co je dzieli.

Kim dla Ciebie są tzw. „oni” czy „inni”? Podaj 3 przykłady takich grup, do których Ty nie należysz. Jak myślisz, co mógłbyś/mogłabyś zrobić, aby bliżej poznać ich członków/członkinie?

2. Symbolizacja

Wizualne odróżnienie jednej grupy od pozostałych poprzez nadanie nazw lub narzucenie siłą symboli umożliwiających automatyczne rozpoznanie jednych od drugich, np. konieczność noszenia opaski z gwiazdą Dawida podczas okresu okupacji niemieckiej. Klasyfikacja i symbolizacja to powszechne zjawiska. Stają się niebezpieczne, jeśli towarzyszy im nienawiść i dehumanizacja.

Jakie są sposoby przeciwdziałania symbolizacji?

Z jednej strony należy wprowadzić zakaz używania symboli nienawiści i mowy nienawiści, z drugiej zaś dołożyć starań, by był w praktyce przestrzegany.

Czy potrafisz wymienić jakieś symbole, które współcześnie budzą kontrowersje?

Co symbolizują, a jakie wzbudzają skojarzenia? Dlaczego?

3. Dyskryminacja

Dominująca grupa łamie prawa innych grup, prowadząc do ich wykluczenia. Ideologia grupy dominującej pomaga w utrzymaniu przywilejów lub pełni władzy, a że jest oparta na istniejących uprzedzeniach, stereotypach i lękach, to zdobywa masowe poparcie.

Jak należy przeciwdziałać dyskryminacji?

Podstawową kwestią jest przyznanie równych praw wszystkim grupom społecznym bez względu na rasę, religię, narodowość oraz inne przesłanki oraz przestrzeganie równości w praktyce.

Czy kiedykolwiek byłeś/aś dyskryminowany/a? Jak się wtedy czuleś/aś?

Czy kiedykolwiek zdarzyło Ci się dyskryminować jakąś osobę lub grupę osób?

Co wtedy czuleś/aś? Czy z tej sytuacji wyciągnęłeś/aś jakieś wnioski?

4. Dehumanizacja

Jedna grupa traktuje drugą jak podludzi, porównując jej członków/inie do zwierząt, insektów czy chorób albo do maszyn i robotów. Nienawistna propaganda, przekazywana wszelkimi dostępnymi kanałami, oskarża grupę ofiar, której członkowie/inie stopniowo mogą być pozbawiani/ane własnej tożsamości, włącznie z używaniem w stosunku do nich numerów zamiast imion i nazwisk. Celem tych działań jest zminimalizowanie naturalnego oporu jednego człowieka przed krzywdzeniem czy zabiciem innego.

Jakie są sposoby przeciwdziałania dehumanizacji?

Z perspektywy wewnętrznej konieczne jest bezwarunkowe przestrzeganie zakazu nienawistnej propagandy i działalności odpowiedzialnych za nią podmiotów, a co za tym idzie i bezwzględne karanie sprawców przestępstw z nienawiści i innych okrucieństw. Natomiast z perspektywy międzynarodowej ważny jest przekaz potępiający użycie mowy nienawiści przez lokalnych i międzynarodowych liderów/ki, włącznie z nałożeniem ograniczeń wobec liderów/ek nawołujących do ludobójstwa, w postaci zakazu podróży zagranicznych i zamrożenia środków w międzynarodowych bankach oraz pociąganiem ich do odpowiedzialności karnej. W edukacji ważne są też działania rozbudzające empatię do ludzi spoza danego narodu. Gdy potrafimy współczuć obcym, wtedy trudniej nam ich dehumanizować.

Kto we współczesnej Polsce pada ofiarą procesu dehumanizacji? Czy znasz współczesne przykłady porównań grup osób do zwierząt czy oskarżanie ich o przenoszenie chorób?

5. Organizacja

Ludobójstwo nie jest działaniem przypadkowym, lecz wcześniej zaplanowanym i zorganizowanym przez władzę – zwykle przez państwo, przy użyciu sił paramilitarnych bezpośrednio niezwiązanych z jej aparatem, by możliwe było zaprzeczenie udziału państwa w ich poczynaniach. Specjalne jednostki armii lub sił paramilitarnych przechodzą szkolenia i są uzbrajane, zaś tajna policja śledzi, aresztuje i torturuje ludzi podejrzanych o działania w opozycji.

Jakie są sposoby przeciwdziałania organizacji ludobójstwa?

Jeśli jest taka możliwość w ramach danego państwa, to konieczna jest delegalizacja i faktyczne rozwiązanie organizacji paramilitarnych, a także pociąganie do odpowiedzialności przed sądami sprawców/czyń przykładów łamania praw człowieka. Natomiast społeczność międzynarodowa powinna sprawcom/czyniom naruszeń praw człowieka odmawiać wjazdu do innych krajów i zamrozić środki na kontach w międzynarodowych bankach. ONZ może uniemożliwić lub utrudnić zakup broni poprzez wprowadzenie zakazu handlu bronią dla rządu danego państwa (embargo).

Czy zauważasz takie procesy wokół siebie? Czy wiesz o działaniach militarnych lub paramilitarnych? W jakich kontekstach są one obecne? Komu przyniesie to korzyść i jakiego rodzaju? Jak Ty możesz się przeciwstawić systemowej niesprawiedliwości? Co możesz zrobić on-line?

6. Polaryzacja

Wykorzystując media, ekstremiści dzielą ludzi przy pomocy nienawistnej propagandy. W niektórych przypadkach prawo zabrania kontaktów pomiędzy grupami, np. małżeństw mieszanych. Terror jest kierowany w pierwszej kolejności w stosunku do osób o umiarkowanych poglądach z grup sprawców, by je zastraszyć i uciszyć, gdyż to właśnie one mają największe możliwości powstrzymania ludobójstwa. Grupa dominująca przyznaje sobie nieograniczoną władzę i kontrolę nad sytuacją, wprowadzając stany wyjątkowe lub rządząc za pomocą dekretów, znosząc prawa i wolności obywatelskie, zaś grupa ofiar jest unieszkodliwiana, by nie mogła się bronić.

Jakie są sposoby przeciwdziałania polaryzacji?

Przede wszystkim wysiłki powinny się skoncentrować na ochronie grup ofiar, polegającej również na jej uzbrojeniu, jeśli jest to niezbędne do zapewnienia ich samoobrony. Ponadto konieczna jest ochrona umiarkowanych liderów/ek i wspieranie grup działających na rzecz praw człowieka. Niezależnie od tego należy podjąć działania wobec (potencjalnych) sprawców poprzez przejęcie ich majątku i wprowadzenie zakazu wjazdu do innych krajów. Wspólnota międzynarodowa powinna rozważyć i/lub wprowadzić międzynarodowe sankcje w odpowiedzi na ewentualne zamachy stanu, a międzynarodowa opinia publiczna dopominać się o prawa grup opozycyjnych czy grup ofiar i protestować przeciwko ich rozbrojeniu w zdecydowany sposób.

W stosunku do jakich grup, w jakich mediach i za pomocą jakich przekazów dokonuje się polaryzacja? Czy znasz jakieś przykłady współczesne, z własnego państwa, miejscowości, bliższego otoczenia? Jak je odbierasz? Jak na nie reagujesz?

Jak Ty reagujesz na nawoływanie do nienawiści i przemocy wobec grup osób? W jaki sposób możesz się przyczynić do zmniejszania napięć i nieporozumień w swoim otoczeniu?



7. Przygotowanie

Plany ludobójstwa są przygotowywane, często bez nazywania rzeczy po imieniu, by ukryć prawdziwe intencje (jest w nich mowa o „działaniach antyterrorystycznych”, „ostatecznym rozwiązaniu danej kwestii”, „zapewnianiu bezpieczeństwa rodakom” etc.). Tworzone są armie, kupowana jest broń, oddziały paramilitarne są szkolone. Społeczeństwo jest poddawane intensywnej indoktrynacji, by wzbudzić strach przed grupą ofiar, aż w końcu liderzy/ki twierdzą, że należy „ich zabić, zanim oni zabiją nas”, nazywając ludobójstwo samoobroną. Jeśli trwa konflikt zbrojny, to ludobójstwo bywa kamuflowane jako działania przeciw partyzantce. Próby porozumienia, które mogą odebrać pełnię władzy grupie dominującej, mogą w praktyce sprowokować rozpoczęcie ludobójstwa.

Jakie są sposoby przeciwdziałania przygotowaniom do ludobójstwa?

Ważne jest przekonanie, że sprawy nie są bezkarni i że nie unikną odpowiedzialności za swoje czyny, dlatego konieczne jest oskarżenie liderów/ek o nawoływanie do ludobójstwa i znowę na rzecz jego realizacji. Aby zminimalizować ryzyko rozlewu krwi należy wprowadzić i konsekwentnie wdrażać w życie zakaz handlu bronią pod obserwacją międzynarodowych obserwatorów czy komisji sprawdzających.

Czy spotkałeś/aś osoby, które zaczęły się mocno radykalizować, dołączyły do zorganizowanych grup radykalnych, zmieniły drastycznie swój sposób zachowania, wyrażały swoje radykalne poglądy?

Czy zdarzyło Ci się nie zareagować, gdy ktoś potrzebował pomocy? Dlaczego?

Czy jest coś, co ułatwiłoby Ci zareagowanie inaczej w tamtej sytuacji?

8. Prześladowanie

Grupy ofiar są identyfikowane i zmuszane do noszenia symboli ułatwiających identyfikację. Sporządza się listy śmierci. Ponadto grupy ofiar są odseparowane od reszty społeczeństwa: często są zmuszane do życia w gettach, deportowane do obozów koncentracyjnych lub zatrzymywane na ograniczonym terenie dotkniętym klęską głodu lub bez dostępu do wody. Ich własność jest skonfiskowana. Ofiary bywają także poddawane przymusowym sterylizacjom lub aborcjom, zaś dzieci są siłą odbierane rodzicom.

Są one systematycznie pozbawiane wszelkich praw, poddawane torturom i deportacjom. Rozpoczynają się masowe mordy. Sprawcy uważnie śledzą, czy ich działania wywołują zdecydowane reakcje ze strony międzynarodowej opinii publicznej. Jeśli takiej reakcji nie ma, to sprawcy wiedzą, że mogą na oczach biernych świadków kontynuować swój plan.

Jakie są sposoby przeciwdziałania prześladowaniom?

Ze strony społeczności międzynarodowej konieczna jest zdecydowana reakcja: masowa pomoc dla grupy ofiar w celu umożliwienia samoobrony oraz pomoc humanitarna ze strony ONZ lub innych organizacji, a także międzynarodowa interwencja zbrojna, aby zapobiec masowym mordom.

Jak byś się czuł/czuła, gdyby odebrano Ci podstawowe prawa? Czy współcześnie w Polsce są grupy osób, które są bezprawnie pozbawiane swoich praw?

9. Eksterminacja

Brak reakcji na masowe mordy utwierdza sprawców w przekonaniu, że mają przyzwolenie na dokonanie ludobójstwa. Sprawcy unikają używania tego i podobnych pojęć, ponieważ nie uważają swoich ofiar za ludzi. Jeśli to państwo stoi za ludobójstwem, siły zbrojne współuczestniczą w zabijaniu milicją/policją. Czasem w odwecie za masowe zbrodnie pierwotna grupa ofiar dokonuje mordów na grupie sprawców i cykl się powtarza. Ludobójstwo pokazuje jak bardzo ofiary są zdehumanizowane: zwłoki bywają beczeszczone, rozczłonkowane i nie są zwyczajowo chowane w grobach. Gwałty są używane jako narzędzie wojny, aby genetycznie zmienić i wytepić drugą grupę. Niszczenie dóbr kultury i dziedzictwa religijnego jest używane do wymazania istnienia danej grupy w historii.

Jakie są sposoby przeciwdziałania eksterminacji?

Tylko szybka, skuteczna i efektywna interwencja zbrojna może powstrzymać ludobójstwo, a zgodnie z koncepcją międzynarodowej odpowiedzialności za ochronę, od 2005 r. społeczność międzynarodowa może i powinna reagować, broniąc życia ludności. Konieczne jest też tworzenie stref bezpieczeństwa lub korytarzy humanitarnych pod skuteczną ochroną sił międzynarodowych.

Jak myślisz, dlaczego doszło do kolejnych ludobójstw pomimo doświadczenia Holokaustu?



10. Negacja

Sprawcy ludobójstwa zacierają ślady poprzez niszczenie zwłok, ukrywanie dowodów i śladów zbrodni czy zastraszanie potencjalnych świadków. Zaprzeczają popełnieniu jakichkolwiek przestępstw, często obwiniają ofiary za to, co się stało. Uniemożliwiają śledztwa i starają się pozostać przy władzy do momentu, kiedy siłą są zmuszeni do jej oddania lub ucieczki. Na wygnaniu pozostają bezkarni, jeśli nie zostaną pojmieni i przekazani pod jurysdykcję właściwych sądów czy trybunałów.

Jakie są sposoby przeciwdziałania negacji?

Kluczowe są działania na rzecz przywrócenia sprawiedliwości, czyli aresztowania i zebrania dowodów przeciwko sprawcom oraz oskarżenie ich i ukaranie przed trybunałami międzynarodowymi czy sądami krajowymi. Niezależnie od tego, ważne jest poszukiwanie mechanizmów na poziomie lokalnym, by przesłuchać i przedstawić dowody zbrodni również szeregowym sprawcom, aby dzięki temu możliwe były pojednanie, przeproszenie ofiar za wyrządzoną krzywdę oraz ewentualny zwrot majątku.

Aby zapobiegać występowaniu ludobójstwa w przyszłości konieczna jest edukacja w szkołach i w mediach dotycząca ludobójstwa.

Czy w Twojej okolicy możesz odnaleźć ślady różnorodności (dotyczące np. mniejszości narodowych, etnicznych czy religijnych), o których się nie mówi, ich historia jest przemilczana lub nawet negowana? Dlaczego tak się dzieje?

11.

Ofiary nie mają już prawa głosu, ślady zbrodni zostały zatarte, ci którzy uciekli stali się pozbawionymi środków do życia uchodźcami, czyli ludźmi starającymi się zadbać o swój podstawowy byt, a często nawet przeżycie. Kluczową rolę w formowaniu się okresu ciszy odgrywa syndrom winy ocalonego. Dla początkowego okresu ciszy charakterystyczne są próby zmiany tożsamości lub wyparcia traumatycznych doświadczeń. Okres ciszy jest inicjowany poprzez kolejną fazę obojętności świata zewnętrznego względem zjawiska ludobójstwa. Dokonane ludobójstwo staje się stopniowo społecznym tabu i niejednokrotnie pamięć o nim zostaje wymazana z kart historii. Mechanizmy okresu ciszy i zapominania ludobójstwa przyczyniają się do pogłębiania się społecznej obojętności na kolejne, późniejsze fazy radykalizacji języka i ideologii państwa, mogące ponownie prowadzić do wejścia na ścieżkę błędnego koła postępujących po sobie etapów na drodze do kolejnego ludobójstwa.

C I S Z A

Jakie są sposoby przeciwdziałania wymazywaniu pamięci o ludobójstwie i ciszy wokół tego tematu?

Podstawową kwestią jest badanie zbrodni i zbieranie materiałów dowodowych, w tym zbieranie świadectw ocalałych oraz ściganie i przeprowadzanie postępowań sądowych na gruncie prawa międzynarodowego. Ponadto należy poszukiwać ocalałych i działać na rzecz łączenia rodzin oraz wypracowywać mechanizmy opieki ekonomicznej i psychologicznej nad ocalałymi. I wreszcie, niezwykle ważne jest też upamiętnienie ofiar zbrodni oraz wypracowanie lokalnego języka narracji.

Czy Twoim zdaniem upamiętnianie jest równoznaczne z pamiętaniem? W jaki sposób można zachowywać pamięć, nie tylko stawiając pomniki?



„OBCY” W/Z DOMU

Trauma Holokaustu w Polsce nie zakończyła prześladowania osób pochodzenia żydowskiego. Prowadzona przez władze PRL kampania nienawiści zmusiła do wyjazdu z Polski w marcu 1968 r. ok. 13 tys. Żydów i Żydówek. Osoby pochodzenia żydowskiego wyrzucano z pracy, uczelni, doświadczały one również przemocy fizycznej na ulicach. Władze stosowały antysemicką mowę nienawiści: określały polskich Żydów i Żydówki „piątą kolumną”, wydawały instrukcje odróżnienia Żydów i Żydówek od Polaków i Polek; w prasie pojawiały się nienawistne rysunki, a na wiecach poparcia dla partii rządzącej obecne były antysemickie hasła – przykłady możesz zobaczyć poniżej:

„NRF wypłacił Izraelowi tytułem odszkodowania 50 miliardów marek oraz zapewnił darmowe dostawy broni. W zamian za to syjoniści wybielają teraz katów i morderców hitlerowskich, obarczając winą za eksterminację Żydów cały polski naród. (z prasy)”.



Rys. Karol Baraniecki

Karol Baraniecki, „Grunt to forsa” w: Karuzela, 1968 r., n. 5

Źródło: Instytut Pamięci Narodowej



Wiec poparcia dla partii w hucie im. Lenina
w Krakowie, Marzec 1968 r.

Źródło: historia.org.pl

Muzeum Historii Żydów Polskich Polin w 2018 r. zorganizowało wystawę „Obcy w domu. Wokół Marca 68” dokumentującą tamte wydarzenia. Posłuchaj i przeczytaj historie polskich Żydów i Żydówek, którzy/które zostali/ły zmuszeni/zmuszone do wyjazdu z kraju:

<http://marzec68.sztetl.org.pl>

„Czuliśmy się, jakby podłoga się zawałiła o piętro niżej. [...] wszystko do czego rodzice wrócili do Polski po wojnie, w imię czego chcieli tu żyć, wychowywać mnie i moją siostrę, zniknęło. [...] W marcu było wiadomo, że Polska nas nie chce. Polska, jako kraj, chce, żebyśmy stąd wyjechali”.



BARBARA BRANDYS



RIMMA VOLYNSKA-BOGERT

„Myśmy chcieli zostać właśnie na tej glebie i rozwijać się, ale tak się nie stało. Nam gardło zostało podcięte w 1968 roku”.

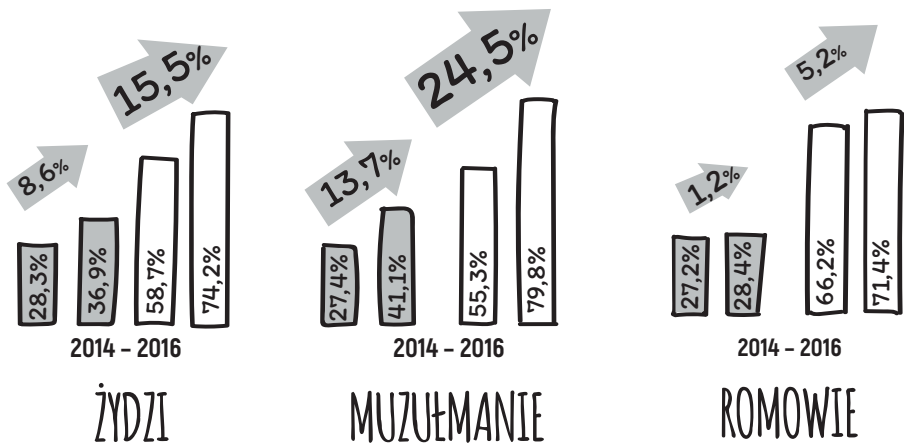
Do Refleksji

A jak się ma ta pozornie
odległa historia do czasów
współczesnych?

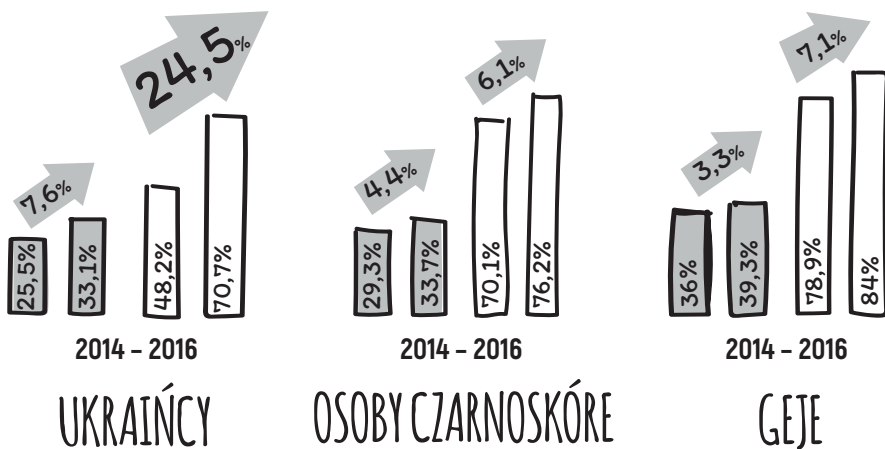
Ponad 50 lat później wciąż
możemy zaobserwować
„kampanie nienawiści”
skierowane przeciwko konkretnym
grupom mniejszościowym, które do-
datkowo wzmacniają i tak już obecne
stereotypy i uprzedzenia ich doty-
czące. Wobec jakich grup stosowano
w ostatnich latach dehumanizujący
język, które z nich przedstawiane są
publicznie negatywnie?
W jaki sposób współczesne kampa-
nie są podobne do tej z 1968 r.,
a czym się różnią?

Czy wiesz, że mowę nienawiści można mierzyć i badać?

Najbardziej kompleksowe badania, które opisują skalę mowy nienawiści w Polsce zostały przeprowadzone przez Centrum Badań nad Uprzedzeniami Uniwersytetu Warszawskiego w 2014 i 2016 r. Ich celem było m.in. sprawdzenie, w jakich miejscach Polacy i Polki spotykają się z nienawistnymi wypowiedziami oraz czy skala mowy nienawiści wzrosła, czy zmalała w stosunku do podobnych badań z 2014 r.



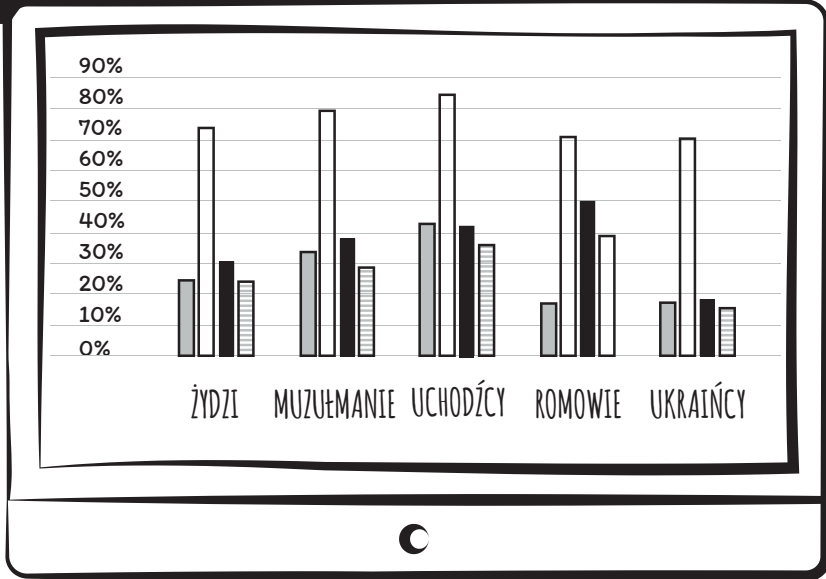
□ Młodzież
■ Dorośli



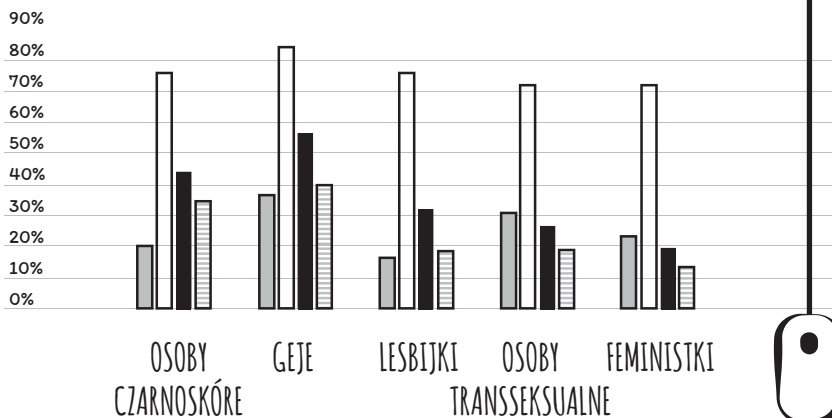
W PRZYPADKU UKRAIŃCÓW ORAZ MUŻULMANÓW JEST TO WZROST O AŻ 24,5% DLACZEGO TAK SIĘ STAŁO?

W 2015 r. miały miejsce wybory parlamentarne i prezydenckie, a język kampanii wyborczej przepełniony był nienawistnymi komentarzami w stosunku do „Innych”, które wzmacniały negatywne, ksenofobiczne postawy. W większości ofiarami tej narracji byli uchodźcy, będący w większości muzułmanami, którzy w tamtym czasie licznie przybywali do Europy z Afryki Północnej.

A teraz zobacz, gdzie regularnie spotykasz mowę nienawiści, być może tego nie zauważając:



TELEWIZJA
 INTERNET
 W TRAKCIE ROZMOWY
 NA ULICY



CZY WIESZ, ŻE:

Im więcej mowy nienawiści w otoczeniu,
tym częściej jest ona używana?

Dziś ponad połowa młodych Polaków
i Polek,

OK. **64%**

przyznaje się do używania mowy nienawiści.

PRZECIĘTNY MŁODY POLAK LUB POLKA MA KONTAKT Z MOWĄ NIENAWIŚCI
W WIĘKSZEJ LICZBIE SYTUACJI NIŻ DOROSŁY?

„Coraz częściej widzimy, że mowa nienawiści rozwija się w sposób epidemiczny. Ludzie «zarażają się» mową nienawiści podobnie jak wirusami – im więcej widzimy jej w otoczeniu, tym częściej zaczynamy gardzić grupami padającymi ofiarą mowy nienawiści, a w efekcie sami zaczynamy stosować taki język. W tej epidemii mamy też jednak skuteczną «szczepionkę» – jest nią empatia. Jeśli potrafimy zrozumieć, jak czują się ofiary mowy nienawiści, jeśli mamy świadomość ich bólu i doświadczeń, wówczas znacznie trudniej nam się zarazić – za to chętniej deklarujemy gotowość do walki z mową nienawiści”.

dr hab. Michał Bilewicz, prof. UW, Centrum Badań nad Uprzedzeniami



WYOBRAŹ SOBIE, ŻE GRASZ W GRĘ

CYBERPOLSKA 2050

w której z Internetu została wyeliminowana mowa nienawiści.
Jak według Ciebie mogłyby wyglądać komentarze pod postem
na Facebooku dotyczącym migrantów/ek mieszkających w Polsce?



Migranci a wzrost PKB w Polsce. Migranci przyczyniają się do wzrostu gospodarczego.



lubię to • Odpowiedz • 14 min



lubię to • Odpowiedz • 11 min



lubię to • Odpowiedz • 8 min



lubię to • Odpowiedz • 8 min

OSTRZEŻENIE

NA TEJ STRONIE ZNAJDUJĄ SIĘ TREŚCI
DOTYCZĄCE PRZEMOCY I ŚMIERCI,
W TYM SAMOBÓJSTWA

W świecie bez mowy nienawiści to, co spotkało Dominika, raczej by się nie wydarzyło.

Ale niestety mowa nienawiści miała i ma realny wpływ na konkretnych ludzi.

Poznałeś/aś temat mowy nienawiści od strony teorii,
badań i statystyk, a teraz poznaj historię Twojego rówieśnika.

DOMINIK, O KTÓRYM PRZECZYTASZ PONIŻEJ
PADŁ OFIARĄ MOWY NIENAWIŚCI ZE
STRONY RÓWIEŚNIKÓW I OSÓB DOROSŁYCH.



MAMA DOMINIKA

„Rówieśnicy prześladowali go od szkoły podstawowej to ze względu na spodnie, jakie nosił, bo lubił «rurki». A to dlatego, że «zrobił sobie fryzurę». Nie przesadnie! Po prostu dbał o siebie. A oni nazywali go «pedziem». Były dzieci, które go nawet szarpały...”

ŹRÓDŁO: UWAGA TVN



DOMINIK

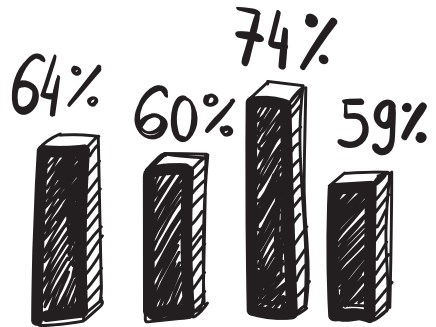
Dominik miał 14 lat, mieszkał w Bieżuniu. Lubiał grać w gry komputerowe. „W klasie on czuł się fajnie. Był ulubieńcem dziewczyn. Miał więcej przyjaciółek, niż przyjaciół”.

ŹRÓDŁO: UWAGA TVN

JAK POKAZUJĄ BADANIA, MOWA NIENAWIŚCI JEST DLA MŁODYCH OSÓB LGBTQ+ CODZIENNOŚCIĄ:

w ostatnich dwóch latach

64% młodzieży szkolnej i 60% osób studiujących doświadczyło przemocy werbalnej. Nie pozostaje to bez wpływu na zdrowie psychiczne – aż 74% osób LGBTQ+ uczących się a 59% studiujących ma czasem myśli samobójcze.



Źródło: Sytuacja społeczna osób LGBTQ+ w Polsce. Raport za lata 2019-2020. Kampania Przeciw Homofobii i Lambda Warszawa. Warszawa 2021

**Łukasz Wojtasik, koordynator programu Dziecko w Sieci,
Fundacja Dajemy Dzieciom Siłę**

„Ze zgłoszeń do telefonu zaufania dla dzieci i młodzieży 116 111 wiemy, że mowa nienawiści bywa niezwykle krzywdzącym doświadczeniem. Szczególnie, że kierowana jest najczęściej przeciwko osobom, które i tak mierzą się na co dzień z krytyką i wykluczeniem z uwagi na przynależność do mniejszości. Nienawistne, agresywne słowa, prześmiewcze komentarze, wykluczające zachowania – zarówno w sieci, jak i poza nią – ranią nie mniej dotkliwie niż przemoc fizyczna. Takie zachowania powodują poczucie ciągłego zagrożenia, strachu, obniżają samoocenę, prowadzą do depresji, a nawet myśli samobójczych. Dlatego, kiedy widzisz, że ktoś z Twoich rówieśników jest ofiarą hejtu, zawsze REAGUJ – powiedz, że widzisz, zapytaj jak możesz pomóc. Jeżeli sprawcą krzywdzenia jest osoba z Twojego otoczenia, zwróć jej uwagę. Twoja reakcja jest bardzo ważna, może nawet uratować życie. Jak nie wiesz jak zareagować lub sama albo sam doświadczasz nienawiści, szukaj wsparcia u zaufanych osób lub zadzwoń pod numer 116 111”.

UWAGA!

*Jeśli potrzebujesz wsparcia,
pamiętaj, że nie jesteś sam/a!*

ZADZWOŃ:

TELEFON ZAUFANIA DLA DZIECI I MŁODZIEŻY FUNDACJI

DAJEMY DZIECIOM SIŁĘ:

(CAŁODOBOWO)

116 111

TELEFON ZAUFANIA GRUPY PONTON:

(PT. 16:00-20:00)

22 635 93 92

ANTYDEPRESYJNY TELEFON FORUM PRZECIWIW DEPRESJI:

(CAŁODOBOWO)

22 594 91 00

OGÓLNOPOLSKI TELEFON DLA OFIAR PRZEMOCY W RODZINIE

„NIEBIESKA LINIA”:

(CAŁODOBOWO)

800 12 00 02

JAK INTERNETOWY HEJT WPŁYWA NA LUDZKIE ŻYCIE?

Odpowiedzią na to pytanie może być film „Sala samobójców. Hejter” w reżyserii Jana Komasy. Reżyser pokazuje w nim, jak od kuchni wygląda przemysł tworzenia płatnego hejtu.



MATEUSZ PACEWICZ SCENARZYSTA FILMOWY:

”

„Podczas dokumentacji do filmu «Hejter» poraziła mnie skala przemysłu nienawiści. Do 2016 roku żyłem w naiwnym przekonaniu, że zamówione fejkowe komentarze są absolutną rzadkością, a ich rozpoznanie jest banalnie proste. Po ukończeniu prac nad filmem przestałem z automatu zakładać, iż treści pojawiające się w Internecie są autentyczne – nawet jeśli były zgodne z moim światopoglądem. Było to wyzwalające i pomogło mi nabrać dystansu do mediów społecznościowych.

Problem polega jednak na tym, że przemysłowy hejt zlecany przez cynicznych polityków ma realne, społeczne konsekwencje – homofobia, transfobia, seksizm czy rasizm, pojawiające się w przestrzeni publicznej w formie fejkowych komentarzy, wpływają na poglądy i zachowania prawdziwych ludzi, doprowadzając do odrzucenia, cierpienia, a nawet życiowych tragedii. Świadomość, iż internetowy hejt to w ogromnym stopniu produkt zlecony przez cynicznych polityków nakręcających spiralę nienawiści, pomaga nabrać dystans do hejterskich komentarzy, ale niestety nie zmniejsza wagi ich społecznych konsekwencji.

Policzyłem ostatnio, że w 2020 roku kilkanaście bliskich mi osób padło w Polsce ofiarą ataku motywowanego nienawiścią – etniczną, homofobiczną czy ideologiczną. Z moich własnych obserwacji wynika, że najważniejsze jest, by osoby, które znalazły się w takiej sytuacji, natychmiast otrzymały jak najwięcej wsparcia od bliskich i nieznajomych. Ważne też, by zapewnić im przestrzeń do wyrażenia spowodowanych przez to uczuć – złości, lęku, smutku etc”.

”

MEMY O MOWIE NIENAWIŚCI

Ćwiczenie:

Wiesz już co to mowa nienawiści i hejt. Poniżej znajdują się 3 popularne memy o mowie nienawiści w polskim Internecie. Jak odpowiesz na dotychczasowe pytania i jak uzasadnisz swoje zdanie?



Grawitacja jest częścią fizyki. A czy mowa nienawiści jest częścią wolności słowa?

.....

.....

.....

.....

.....

MOWA NIENAWIŚCI JEST WTEDY, GDY TY KRYTYKUJESZ MOJE POGLĄDY



A WOLNOŚĆ SŁOWA JEST WTEDY, GDY JA KRYTYKUJĘ TWOJE

Czy krytyka jest mową nienawiści?

.....

.....

.....

.....

.....

.....

Czy mowa nienawiści to nowe zjawisko?

.....

.....

.....

.....

.....

.....

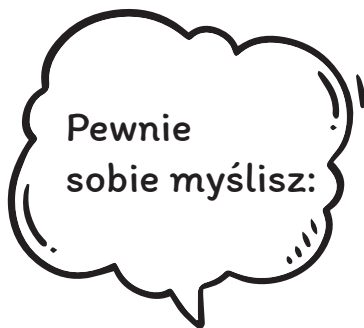
.....

.....

Kiedy wybudzasz się z 20-letniej śpiączki



ZASTANÓW SIĘ TEŻ, PO CO TAKIE MEMY SĄ ROBIONE, KTO I PO CO WYSYŁA W ŚWIAT TAKIE TEŻ KOMENTARZE, JAKI MOŻE BYĆ ICH EFEKT?



jak się ma
mowa nienawiści
do fake newsów
czy teorii spiskowych?

Wróć na stronę książki „Obcy w/z domu” i do badań dotyczących mowy nienawiści przeprowadzonych przez Centrum Badań nad Uprzedzeniami. Czy dostrzegasz związek pomiędzy kampaniami nienawiści zainicjowanymi przez władzę, opartymi na insynuacjach, półprawdach, stereotypach i uprzedzeniach, a potem kontynuowanymi przez niektórych/e obywateli/ki?

Zwróć uwagę na to, że „tylko” niektóre fake newsy to mowa nienawiści lub hejt. Te zjawiska czasami się przenikają i wzajemnie wzmacniają.



WŁAŚNIE DLATEGO WSPOMINAMY O TYM W TEJ KSIĄŻCE.

Mamy takie przekonanie, że w pandemii spotkałeś/aś się już z fake newsami na niemałą skalę. A może nie wiedziałeś/aś, że to były fake newsy? Jak dowiedzieliś/aś się, że to nieprawdziwe informacje? Jakich treści dotyczyły?



FAKE NEWS

to „całkowicie sfabrykowana treść, rozprzestrzeniana, by celowo wprowadzać w błąd”. Fake newsy mogą mieć wpływ na decyzje polityczne, gospodarkę, osobiste przekonania i decyzje. Są niebezpieczne, bo bardzo łatwo się rozprzestrzeniają i szybko zyskują popularność.

JAK SPRAWDZIĆ, CZY MASZ DO CZYNNIENIA Z FAKE NEWSAMI?

Tu jest checklista dla Ciebie:) Gdy widzisz nieprawdopodobny artykuł, skorzystaj z niej! Weryfikuj!

źródło: <https://www.bookwidgets.com/play/AGB2AA>

➔ Kto jest autorem/ką artykułu? Czy można go/ją odszukać czy jest to anonimowa osoba pod pseudonimem? Czy artykuł zawiera biogram?

tak nie

➔ Gdzie znalazłeś/aś artykuł? Czy jest to reklama w Google, na stronie internetowej czy Facebooku? Czy wysłał Ci ten artykuł ktoś znajomy czy obca osoba?

tak nie

➔ Kiedy został opublikowany artykuł? Jeśli kilka lat temu, jaki był kontekst opublikowania tej informacji wtedy, a jaki jest teraz?

.....
.....
.....
.....
.....

Facebook czy Google nie gwarantują, że źródło jest rzetelne. Może być to reklama opłacona przez osobę czy instytucję, która zapłaciła za to, byś zobaczył/a konkretną treść. ✕

➔ Jaki jest tytuł artykułu? Czy tytuł jest napisany wielkimi literami i w sensacyjny sposób (**NIE DO WIARY!, SZOKUJĄCE, NIE UWIERZYCIE, NIEWIARYGODNE**)? tak nie

➔ Czy zawiera wiele wykrzykników? Czy zawiera sformułowania takie jak: **ZOBACZ JAK [GALERIA ZDJĘĆ], ZDJĘCIA,** w nawiasach kwadratowych **[KLIKNIJ] [OBEJRZYJ]**? Czy sugeruje tajemnicę (**UJAWNIAMY PRAWDĘ**)? tak nie



➔ Czy teza zawarta w tytule artykułu została potwierdzona w jego treści? tak nie

➔ Czy autor/ka za pośrednictwem tekstu chce wpłynąć na Twoje postrzeganie jakiegoś zdarzenia, czy jedynie o nim informuje? tak nie

➔ Czy artykuł zawiera wiele nacechowanych emocjonalnie stwierdzeń? tak nie

➔ Czy treści zawarte w tym artykule prezentują inny punkt widzenia niż tylko autora/ki? Czego brakuje? Czy artykuł zawiera głos ekspertów/ek w danym temacie? Zwróć uwagę - nawet jeśli ekspert/ka ma tytuł naukowy, nie musi być on z dziedziny, na temat której zabiera głos. tak nie

Bądź uważny/a również gdy tekst zawiera wypowiedzi ekspertów/ek -



- warto zweryfikować, czy ten/ta ekspert/ka istnieje i czy w rzeczywistości udzielił/a takiej wypowiedzi.



- ➔ Informacje o badaniach: kiedy zostały przeprowadzone te badania? Czy pojawiły się inne badania w danym temacie, które je potwierdzają bądź obalają? Kto przeprowadził te badania i na czyje zlecenie? Jaki był kontekst badań? tak nie
- ➔ Kto jest właścicielem/ką domeny, na której został opublikowany artykuł? Jaka instytucja zajmuje się publikowaniem treści (czy jest to portal informacyjny, blog, strona naukowa, portal sprzedażowy)? tak nie
- ➔ Czy strona zawiera dużo odnośników „share” (ikonki FB, Twitter)? tak nie

Jeśli co chwilę pojawia się zachęta do udostępnienia (PODOBA CI SIĘ? UDOSTĘPNIJ), wskazuje to, że strona została zaprojektowana przede wszystkim po to, by udostępniać tę informację i by wzbudzała skrajne emocje, a nie po to, by się z niej czegoś dowiedzieć. To sprytny sposób autorów/ek fake newsów – zapewniają w ten sposób, że wiele osób udostępni treści dalej.

Gdy artykuł zawiera obraz, który wzbudza Twoje wątpliwości, wyszukaj go używając wyszukiwania obrazów w



Google



Tam możesz sprawdzić, jakie jest źródło obrazka.

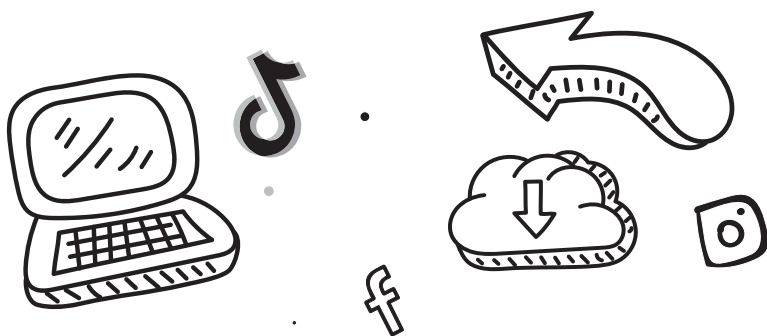
Jeżeli znajdziesz podobną, lecz różniącą się istotnymi szczegółami grafikę opublikowaną przez rzetelne źródło, wówczas masz szansę zobaczyć, kto zmodyfikował ilustrację, kiedy to zrobił i po co.



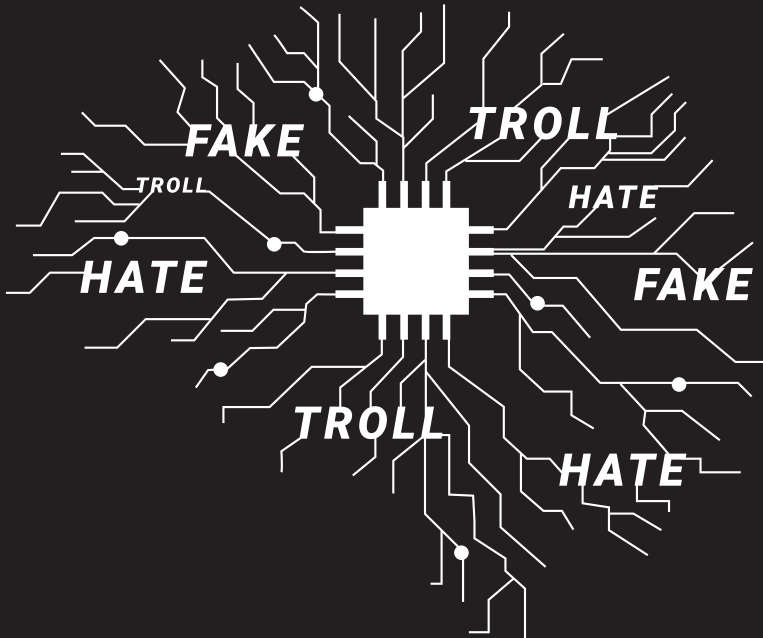


NIE TYLKO FAKE NEWSY. 10 RODZAJÓW INFORMACJI WPROWADZAJĄCYCH W BŁĄD.

<https://media.ceo.org.pl/aktualnosci/nie-tylko-fake-newsy>



MOWA NIENAWIŚCI



A N O W E T E C H N O L O G I E

Istnieją firmy, które za pieniądze zajmują się produkcją hejtu i fake newsów. Uderzają w polityków/czki, dziennikarzy/rki oraz inne osoby publiczne, czerpiąc zyski z działań prowadzących do podziałów w społeczeństwie. Ale są też takie firmy, które działają na rzecz bezpiecznego Internetu dla wszystkich, na przykład wykorzystując sztuczną inteligencję. W jaki sposób?

samura:

LABS

Nasze życie w ostatnim czasie w większości przeniosło się do cyberprzestrzeni. Jeszcze do niedawna było to miejsce, gdzie ludzie robili, pisali, pokazywali co tylko chcieli, bez ponoszenia konsekwencji mogli obrażać się nawzajem czy też rozprzestrzeniać nieprawdziwe, prowokujące wiadomości. Dziś to się zmienia, jesteśmy coraz bardziej świadomi wpływu świata online na nasze życie poza nim, w realnym świecie. Okazuje się, że przykre słowa w sieci mogą ranić tak samo lub nawet bardziej niż te usłyszane na szkolnym podwórku. Sztuczna inteligencja ma za zadanie, po pierwsze automatycznie wykrywać wiadomości zawierające przemoc słowną, po drugie zablokować ją w przypadkach poważnych wykroczeń (np. szantaży, groźby) bądź też zwrócić na nie szczególną uwagę. Na przykład, taki system oparty o sztuczną inteligencję, może upomnieć daną osobę, która łamie regulamin, przypominając jej o standardach danej społeczności albo odwołać się do empatii.

HISTORIA Jamesa Walkera 43

Na większości platform społecznościowych czy gamingowych standardowym sposobem modyfikowania agresywnych zachowań użytkowników jest ostrzeżenie (*warning*), ściszenie (*mute*) czy banowanie (*ban*). Krótko mówiąc, użytkownicy są karani lub wykluczani za przejawy antyspołecznych zachowań.

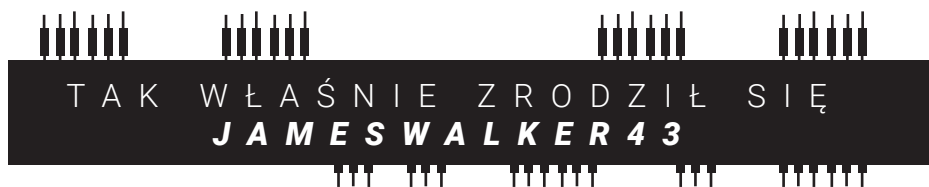
Dziesiątki badań z zakresu wpływu społecznego pokazały jednak, że nawet zwykłe przypomnienie o tym, że po drugiej stronie jest człowiek czy spokojne zwrócenie uwagi na to, że przekroczone zostały normy danej społeczności, potrafi pozytywnie odmienić zachowanie „zagubionego użytkownika”.

Dlatego właśnie, w Samurai Labs postanowiliśmy zbadać w jakim stopniu można zredukować hejt, reagując życzliwością, szacunkiem i zrozumieniem dla hejtera oraz przypominając o normach i zasadach danej społeczności czy życia społecznego w ogóle. Wraz z całym zespołem programistów, inżynierów zajmujących się przetwarzaniem języka naturalnego oraz badaczy społecznych przystąpiliśmy do działania.

Programiści i inżynierowie dopracowali moduł sztucznej inteligencji zdolny wykrywać ataki personalne (obraźliwe, bezpośrednie zwroty do innych użytkowników) z prawie 100% skutecznością. Badacze społeczni stworzyli natomiast plan eksperymentu oraz wyróżnili dwa rodzaje interwencji, które będą wysyłane w odpowiedzi na ataki personalne: okazując komuś empatię albo odnosząc się do norm i reguł.

Jako miejsce eksperymentu wybraliśmy platformę Reddit, z której wyłoniliśmy dwie społeczności czy inaczej subreddity, w których poziom ataków personalnych był odpowiednio wysoki. Wybrane subreddity były monitorowane przez nasz system 24 godziny na dobę, dostarczając na bieżąco informacje o wygenerowanym hejcie.

Pozostawało znaleźć kogoś, kto na każde zawołanie systemu będzie reagował interwencją, jednocześnie nie wzbudzając podejrzeń członków, że mogą uczestniczyć w eksperymencie. Ze względu na naturę badania oraz ponieważ manipulacja polegała na wyrażaniu współczucia i szacunku, uzyskaliśmy zgodę Komisji Etyki do poinformowania uczestników po zakończeniu eksperymentu. Jednak w zdecydowanej większości badań wymagana jest zgoda uczestnika przed ich rozpoczęciem.



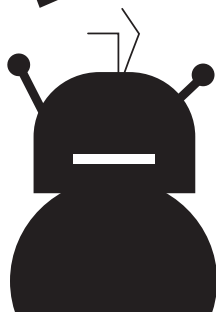
pocziwy bot, wyposażony w sztuczną inteligencję oraz bazę 100 tysięcy unikatowych interwencji. Zależało nam, by James wtopił się w wybrane społeczności, a jak wiemy – boty nie są zbyt lubiane, ponieważ często wykorzystywane są w szkodliwych celach. Urozmaiciliśmy więc jego aktywność o wpisy na grupach zrzeszających fanów jazzu, ośmiornic czy rzeźbienia w drewnie. W ten sposób JamesWalker43 stał się spokojnym mężczyzną przed pięćdziesiątką, zachwyconym naturą i sztuką, wypełnionym niezłomnym szacunkiem do drugiego człowieka.

Pierwszekrokinie były łatwe. W początkowych dniach eksperymentu, wielu użytkowników uznawało go za trolla, co wywołało efekt odwrotny do zamierzonego. Po pewnym czasie interpretacje zaczęły ewoluować, aż w końcu wszyscy przywykli, uznając Jamesa za nieszkodliwego, sympatycznego dziwaka, zafiksowanego na swojej misji.

Przez osiem miesięcy James pracowicie rozdawał wyrazy współczucia i życzliwe porady, wszystkim, którzy stracili głowę i zapomnieli o człowieku po drugiej stronie. W tym czasie nie tylko został przyjęty przez dość radykalną społeczność, ale nawet otrzymał propozycję bycia jej moderatorem. Nie brakowało też zabawnych zbiegów okoliczności, w których losowa odpowiedź Jamesa, była idealnie dopasowana do kontekstu. W jednej z takich sytuacji użytkownicy atakowali siebie nawzajem seriami obelg o bardzo podobnej treści.

Interwencja, której użył James brzmiała

Hej ho! Nie chcę psuć wam flow, ale chciałbym Wam przypomnieć o wzajemnym szacunku.



Po ośmiu miesiącach konto JamesWalker43 zostało zablokowane bez żadnego ostrzeżenia. Eksperyment został zakończony. Po przeanalizowaniu danych okazało się, że bez pomocy kar i banów James obniżył poziom agresji o 20%. Co więcej, aktywność antyspołeczna osób, które otrzymały interwencje, zmniejszyła się także na innych grupach. Jest to podstawa by podejrzewać, że interwencje pozytywnie wpłynęły na ogólne zachowanie, a nie tylko zmotywowały odbiorców do znalezienia innego miejsca do atakowania innych. James odszedł nagle, ale zdążył nas nauczyć czegoś bardzo ważnego – warto reagować.

Patrycja Tempka, Maria Dowgiałło, Samurai Labs

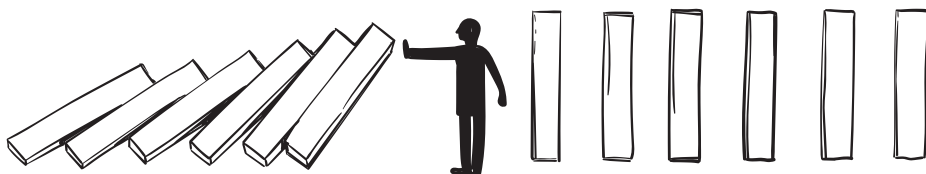


Jak krótko i prosto wytłumaczyć komuś, czym jest mowa nienawiści? Jakich argumentów użyć, żeby zachęcić kogoś do działania?



Hmmm!

Zła wiadomość jest taka,
że nie ma jednego zawsze skutecznego sposobu.



Dobra zaś jest taka,

że można to zrobić, ale Twój komunikat powinien być dostosowany do odbiorcy i okoliczności. Jeśli wiesz, jakie wartości są istotne dla takiej osoby, postaraj się użyć adekwatnych argumentów czy porównań. Na przykład, jeśli znasz daną osobę, to postaraj się użyć argumentów czy porównań z zakresu jej zainteresowań i pasji.

Dlaczego? Bo będą jej bliskie i będą budzić pozytywne emocje, a przecież właśnie o to chodzi, by trafić i do serca, i do rozumu.

Słowa mogą zmieniać świat. I na dobre, i na złe. Zobacz jak znane osoby i YouTuberzy/YouTuberki odnoszą się do tematu w ramach kampanii Fundacji Humanity in Action Polska przeciwko mowie nienawiści i hejtowi.

Zastanów się, które argumenty czy sformułowania przekonują Cię bardziej, a które mniej i dlaczego. Na tej podstawie napisz krótką, na 1-3 minuty i skierowaną do Twojego/Twojej kolegi/koleżanki, wypowiedź dlaczego warto przeciwdziałać mowie nienawiści.



A CO NA TO YOUTUBERZY?

ALEX MANDOSTYLE



https://www.youtube.com/watch?v=SswuLXtc5Ak&feature=emb_logo

„Pamiętajcie tylko, że żeby zmienić świat najpierw trzeba zacząć od samego siebie. Nie generalizujcie, nie wierzcie w te stereotypy, uprzedzenia, bo to nie jest tak, że jak jedna osoba coś zrobiła, to na pewno już cała społeczność z nią związana robi tak samo. Każdy z nas jest inny i dlatego też każdemu z nas należy się szacunek. Nie musimy wszystkiego akceptować. Oczywiście, każdy z nas ma prawo do własnego zdania, ale miejmy w sobie coś takiego jak tolerancja”.

ZOBACZ, JAK TEN PROBLEM WIDZI OSOBA,
KTÓRA BYWA PRZEŚLADOWANA/ATAKOWANA:

„Na początku zawsze tłumaczyłam, że to jest brak wiedzy. Ale spotykałam się z różnymi ludźmi, którzy mieli dostęp, jechali w świat, czyli znali inność, a pomimo tego odczuwali nienawiść do inności w ogóle. I tak naprawdę bardziej to tłumaczę, że to taka, chyba to po polsku się nazywa pycha, że czuję się lepszym od innego człowieka. (...) Nie jestem żadną terrorystką, nie jestem niczyją niewolnicą. Jestem Lubna. Po prostu człowiek”.



https://www.youtube.com/watch?v=dmns-67F-S40&feature=emb_title

Jestem Lubna.
Po prostu
człowiek.



LUBNA AL-HAMDANI W 7 METRÓW POD ZIEMIĄ

ZUZA JABŁOŃSKA

piosenkarka:

„W pandemii Internet stał się jednym z głównych środków komunikacji, co daje dużo możliwości do pozytywnego działania. Niestety posiada również tę ciemniejszą stronę.

Pozorna anonimowość wyzwała u niektórych użytkowników agresję i nienawiść wyrażaną w postaci komentarzy. Uważam, że należy reagować na takie zachowania i walczyć z tym zjawiskiem, bo nie każdy z nas ma mocny charakter. Są osoby słabsze emocjonalnie, które mogą sobie z tym nie poradzić”.



MOWA NIENAWIŚCI I HEJT:



ROZDZIAŁ III

Co każdy/każda (a zwłaszcza metody cztewiek)
może zrobić, by mowy nienawiści
było mniej?

„Każdy z nas, niezależnie od wieku, powinien bezwzględnie reagować na przypadki mowy nienawiści, zarówno w najbliższym otoczeniu, jak i w Internecie. Kiedy styszymy obraźliwe i dyskryminujące wypowiedzi, powinniśmy zastanowić się, jak sami byśmy się czuli, gdyby słowa te zostały skierowane w naszą stronę i czy na pewno chcielibyśmy je wtedy usłyszeć. Reagując na nienawiść i uprzedzenia, zawsze wspierajmy osobę, która jest na nie narażona. Pamiętajmy, że wszyscy ludzie są wolni i równi, a każdy i każda z nas zasługuje na szacunek”.

dr hab. Adam Bodnar,
prof. Uniwersytetu SWPS

Rzecznik Praw Obywatelskich w latach 2015-21,
dziekan Wydziału Prawa Uniwersytetu SWPS

Jedna z najmiłszych stron Internetu, czyli rady od **Janiny Bąk**

Szerzej znana jako Janina Daily jest, jak sama o sobie mówi... komendantem komedii. Pangą biznesu. Wirtuozem dobrej matematycznej zabawy. A tak bardziej na poważnie to statystyczka, nauczycielka akademicka i blogerka. Prowadzi bardzo popularnego bloga oraz fanpage. Na swoich kanałach od czasu do czasu odnosi się do poważnych problemów społecznych i odważnie, a przede wszystkim merytorycznie wyraża swoje zdanie. Pod jej wpisami dyskusje buzują, ludzie często się różnią w swoich opiniach, a jednocześnie atmosfera jest przyjazna i sprzyjająca twórczej wymianie myśli. To nie przypadek. Janina bardzo świadomie i z dużą uważnością prowadzi swoje kanały społecznościowe.



Jak możesz zareagować na mowę nienawiści w Twoim otoczeniu?

„Przede wszystkim – reagujmy, nie bądźmy obojętni. Nie zachęcajmy hejtera poprzez lajkowanie jego komentarza lub wdawanie się w dyskusję. Jeśli boimy się wprost zareagować poprzez konfrontację z atakującym, to zgłaszajmy takie incydenty zaufanym dorosłym. Okażmy również wsparcie atakowanym – napiszmy do nich dobre słowo, pocieszmy, zapewnijmy, że mogą na nas liczyć. Pamiętajmy, że każdy w pewnym momencie może – niestety – stać się ofiarą hejtu. Dbajmy wzajemnie o swoje bezpieczeństwo i dobre samopoczucie”.

Jaki jest Twój jeden tip/porada na hejt w sieci?

„Myślę, że każdy przed napisaniem w sieci jakiegokolwiek komentarza powinien sobie szczerze zadać jedno pytanie: «czy powiedział(a)bym to tej osobie prosto w twarz?» Jeśli nie, to nie powinniśmy tego również pisać. W Internecie znacznie łatwiej jest krzywdzić innych, bo czujemy się anonimowi, a przez to odważniejsi. Musimy jednak pamiętać o dwóch rzeczach – po pierwsze, że za tym drugim ekranem zawsze siedzi drugi człowiek, który ma uczucia i którego nie powinniśmy ranić. Po drugie, że nikt w Internecie nie jest anonimowy. Nasze komentarze mogą być widoczne dla naszych znajomych, rodziców, nauczycieli, a także osób postronnych. Ponadto w Internecie nic nie ginie – nawet gdy my skasujemy swój komentarz, to ktoś może posiadać jego skrin. Bądźmy życzliwi dla innych osób w sieci i pamiętajmy, że w odwrotnym przypadku możemy kogoś bardzo skrzywdzić, a także zostać pociągnięci do odpowiedzialności za swoje zachowanie. Nie mówmy też innym niczego, czego sami nie chcielibyśmy usłyszeć”.

Sprawdź jak w praktyce Janina <https://www.facebook.com/janinadaily/> stara się tworzyć treści, które bywają cięte czy są tzw. „beką”, ale nie są hejtem. W jaki sposób rozmawia, a nawet spiera się z ludźmi, którzy komentują jej wpisy?

Zwróć uwagę, jak ludzie zachowują się na kanałach Janiny i reagują na krytykę albo trollerskie treści innych? Co Ci się podoba? Które z tych reakcji warto powtarzać?

Na podstawie swoich obserwacji wypisz top pięć zasad, którymi chciałbyś/abyś, żeby kierowali się ludzie, gdybyś prowadził/a mega popularnego vloga, bloga czy inny kanał w Internecie.



1. _____
2. _____
3. _____
4. _____
5. _____

Tutaj wpisz inne inspirujące adresy w sieci.

.....
.....
.....
.....
.....

WYOBRAŹ SOBIE SIEBIE ZA KILKA LAT

Jesteś popularną i znaną osobą z powodu działalności na mediach społecznościowych, zwłaszcza ze względu na ilość interakcji młodzieży, która uważnie śledzi to co masz do powiedzenia.

Prowadzisz megakanal na:

O

..... (wypełnij tak, by to do Ciebie pasowało), masz miliony followersów. Jakie ustalisz zasady komunikowania się Twoich fanów/ek? Wypisz 5 najważniejszych poniżej.

1.
2.
3.
4.
5.



Decyzja jak reagować na mowę nienawiści i hejt zależy od danej sytuacji.
To Ty decydujesz, co jesteś w stanie zrobić –
w sposób, który uznasz dla najlepszy dla Ciebie.

**MOWA
NIENAWIŚCI
I HEJT**

REAGOWANIE!



Zazwyczaj najlepiej najpierw poinformować kogoś o swojej niezgodzie na mowę nienawiści i hejt. Jeśli spotykasz się z taką sytuacją w sieci, to poza poinformowaniem, możesz zgłosić takie treści lub konto jako naruszenie w mediach społecznościowych. W drugim kroku warto ostrzec, że zamierza się podjąć kroki prawne. A w trzecim kroku, jeśli te wcześniejsze działania nie przyniosą skutku, podjąć te kroki prawne. Na kolejnych stronach dowiesz się, jak to zrobić.

Czy wiesz, że :

17.04.2018 r. Sąd Najwyższy uznał, że Internet jest miejscem publicznym. Oznacza to, że sprawca/czyni nie może uchylić się od odpowiedzialności karnej twierdząc, że np. „wpis opublikował/a na stronie, którą obserwuje tylko 200 osób”.

Jak zgłosić treści lub konto jako naruszenie regulaminu w mediach społecznościowych?

Instagram

Post

1. Kliknij ... nad postem.
2. Kliknij opcję „Zgłoś”.
3. Postępuj zgodnie z instrukcjami na ekranie.

Konto

1. Kliknij nazwę profilu, który chcesz zgłosić.
2. W prawym górnym rogu kliknij ...
3. Kliknij „Zgłoś”, następnie „Zgłoś konto” i wybierz powód zgłoszenia.

facebook

Post

1. Kliknij ... obok posta.
2. Kliknij opcję „Uzyskaj wsparcie lub zgłoś post”. FB umożliwia wybranie przyczyny zgłoszenia, np.: propagowanie nienawiści, przemoc, nękanie, fałszywa informacja, terroryzm.

Transmisja na żywo

1. Kliknij ... na miniaturze filmiku.
2. Kliknij opcję „Zgłoś to video” i wybierz przyczynę zgłoszenia.

Komentarz

1. Znajdź komentarz, który chcesz zgłosić.
2. Kliknij ... obok komentarza.
3. Wybierz „Zgłoś”.
4. Wybierz powód zgłoszenia.

YouTube

Zgłaszanie hejtu na YT jest anonimowe, a więc autor/ka obraźliwego filmu nie będzie wiedzieć, kto poinformował platformę o dokonanej przez niego naruszeniu.


1. Wyświetl film, który chcesz zgłosić.
2. Kliknij „Więcej” u góry filmu.
3. Wybierz opcję „Zgłoś”.
4. Wybierz powód zgłoszenia.






Snapchat

Story


1. Naciśnij i przytrzymaj Snapa do momentu pojawienia się przycisku .
2. Kliknij „Story”, aby ją zgłosić i poinformować o nim administrację Snapchata.

Snap wysłany przez innego Użytkownika/Użytkowniczkę



1. Naciśnij i przytrzymaj Snapa do momentu pojawienia się przycisku .
2. Stuknij Snapa, aby go zgłosić i poinformować o nim administrację Snapchata.

Konto Snapchata

1. Naciśnij i przytrzymaj nazwę Snapchattera.
2. Stuknij przycisk .
3. Stuknij „Zgłoś”, aby zgłosić konto i poinformować administrację Snapchata.



Film

1. Kliknij ikonę „Udostępnij” w prawym dolnym rogu strony.
2. Wybierz opcję „Zgłoś” i wybierz powód zgłoszenia.

Komentarz

1. Kliknij i przytrzymaj dłużej komentarz, który chcesz zgłosić.
2. Wybierz opcję „Zgłoś” i wybierz powód zgłoszenia.

Konto Użytkownika/ Użytkowniczki

1. Wejść na profil Użytkownika/czki, którego/ którą chcesz zgłosić.
2. Kliknij ... i wybierz opcję „Zgłoś”.
3. Wybierz powód zgłoszenia.

Mowa nienawiści jest niestety powszechna,

dlatego na pewno doświadczyłeś/aś jej w rozmowach i komentarzach bliskich czy znajomych. Co wtedy zrobić?

W walce z mową
nienawiści
najważniejsza jest

REAKCJA

**STANOWCZY KOMUNIKAT,
KTÓRYM POKAZESZ BRAK ZGODY NA NIENAWISTNE
WYPOWIEDZI W TWOIM OTOCZENIU.**

Poniżej kilka pomysłów, co możesz powiedzieć.

W puste dymki wpisz swoje własne przykłady.

Niezależnie od tego, co zdecydujesz się powiedzieć, ważne że

**POKAZESZ JASNO SWÓJ SPRZECIW I NAZWIESZ PRZEJAWY
MOWY NIENAWIŚCI WPROST.**

Możesz odwoływać się do źródeł, np. badań na dany temat. W każdej chwili możesz też uciąć rozmowę, jeśli osoba/osoby, z którą/którymi dyskutujesz, nie przestaje/a używać mowy nienawiści.

„To co mówisz, to uprzedzenia, a nie fakty. Nie zgadzam się na takie wypowiedzi w naszej rozmowie”.

„To co powiedzia-
łeś/aś, jest
obraźliwe. To neutralne
określenie:...”

„To nienawistne i krzywdzące
wobec
(tu nazwa grupy, której dotyczy
wypowiedź)”.

„To nie żart, tylko antysemityzm/rasizm/homofobia/seksizm”.

Ćwiczenie:

KIEDY DOCHODZI DO HEJTU LUB MOWY NIENAWIŚCI:

Rozmawiam z adresatem/ką hejtu o tym, jak się czuje; zwracam bezpośrednio uwagę osobie atakującej; głośno mówię „stop”; piszę mail z opisem sytuacji, kiedy doszło do sytuacji hejtu, do instytucji, która może temu zaradzić; piszę skargę; podpisuję petycję; usuwam hejterskie komentarze w mediach społecznościowych; zgłaszam nienawistne komentarze, posty, profile w mediach społecznościowych; piszę artykuł na temat hejtu lub konkretnej sytuacji, w której doszło do hejtu; nie śmieję się z obraźliwych żartów; zadaję pytania hejter(k)om, dlaczego to robią; dociekam, co ktoś chciał powiedzieć, kiedy używa obraźliwego języka; opuszczam konwersację; mówię o odpowiedzialności za język.

Zastanów się, dlaczego niektóre rozwiązania są dla Ciebie łatwiejsze, a inne trudniejsze do zastosowania? Przypomnij sobie sytuację, w której byłeś/aś świadkiem/świadkinia hejtu lub mowy nienawiści i przeciwstawiłeś/aś się temu. Co sprawiło, że zdecydowałeś/aś się na reakcję?

Opisz te okoliczności tutaj:

Co sprawiło, że
łatwiej było
Ci zareagować?



PRZECIWDZIAŁANIE MOWIE NIENAWIŚCI I HEJTOWI: PRAWO I PRAKTYKA W POLSCE

Eliza Rutynowska,
absolwentka Humanity
in Action John Lewis
Fellowship 2017



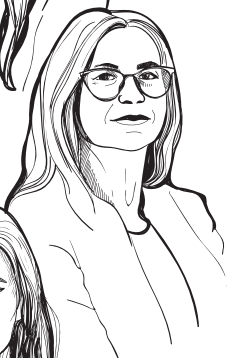
Marcelina Rosińska,
prawniczka,
absolwentka
Akademii Praw
Człowieka
Humanity in Action
Polska 2019



Katarzyna Cimek,
aplikantka adwokacka



Magdalena Pająk,
adwokatka,
absolwentka Akademii
Praw Człowieka
Humanity in Action 2007



W JAKI SPOSÓB ZGŁOSIĆ MOWĘ NIENAWIŚCI W INTERNECIE?



1. Zwróć się do właściciela portalu z prośbą o udostępnienie danych sprawcy/sprawczynie. Nawet jeśli sprawca/sprawczynie ukrywał/a się pod nickiem, to właściciel portalu powinien mieć adres IP i dane podane przy rejestracji konta.
2. Zażądaj, aby właściciel serwisu usunął treści zawierające mowę nienawiści. Obowiązek usunięcia treści leżący po stronie właściciela wynika z art. 24 Kodeksu cywilnego w zw. z art. 14 Ustawy o świadczeniu usług drogą elektroniczną.
3. Jeżeli właściciel serwisu nie usunie tego wpisu, to wówczas administrator serwisu poniesie konsekwencje ze względu na naruszenie dóbr osobistych na mocy przepisów Kodeksu cywilnego.
4. Przekaż wszystkie informacje i zebrane dowody policji. Dowodem może być wydrukowany zrzut ekranu, z którego będzie wynikać data i godzina dodania przez sprawcę wpisu, komentarza, zdjęcia lub filmu. Ponadto, gdy jest to film – zapisz go na jakimś nośniku danych (pendrive, płyta CD). Pamiętaj, że istotne jest udokumentowanie daty i godziny, powinieneś też zapisać dokładny link URL prowadzący do profilu, z którego pochodzi nienawistny wpis czy komentarz.



W przypadku treści propagującej faszystowski lub inny totalitarny ustrój państwa lub nawołującej do nienawiści na tle różnic narodowościowych, etnicznych, rasowych, wyznaniowych albo ze względu na bezwyznaniowość, akt oskarżenia wnosi do sądu prokurator. Sprawca podlega wówczas karze grzywny, karze ograniczenia wolności albo pozbawienia wolności do lat 2 (**art. 256 § 1 Kodeksu karnego**).

Podobnie w przypadku publicznego nawoływania do popełnienia przestępstwa, to prokurator będzie kierował akt oskarżenia do sądu (**art. 255 Kodeksu karnego**)

Jeżeli jednak dane treści wyczerpują znamiona zniesławienia (pomawiają inną osobę, grupę osób, instytucję, osobę prawną lub jednostkę organizacyjną niemającą osobowości prawnej o takie postępowanie lub właściwości, które mogą poniżyć ją w opinii publicznej lub narazić na utratę zaufania potrzebnego dla danego stanowiska, zawodu lub rodzaju działalności) albo znieważenia innej osoby, przestępstwa te są ścigane z oskarżenia prywatnego. Oznacza to, że należy wnieść do sądu swój własny akt oskarżenia. Sprawca zniesławienia i znieważenia za pomocą środków masowego komunikowania podlega karze grzywny, karze ograniczenia wolności albo pozbawienia wolności do roku (**art. 212 § 2 Kodeksu karnego i art. 216 § 2 Kodeksu karnego**).

To rozróżnienie jest o tyle istotne, że w sprawach z oskarżenia prywatnego trzeba samemu zadbać o dowody, a w sprawach ściganych z oskarżenia publicznego wystarczy złożyć zawiadomienie o możliwości popełnienia przestępstwa i organy ścigania powinny zabezpieczyć dowody.

Możemy sobie wyobrazić sytuację, gdy ktoś publicznie nawołuje do znieważania grupy osób z uwagi na orientację seksualną, to będzie to ścigane z oskarżenia publicznego (**art. 255 § 1 Kodeksu karnego poprzez nawoływanie do popełnienia występku z art. 216 Kodeksu karnego**) i wtedy to policja powinna np. zabezpieczyć nagrania, na których słychać słowa i widać sprawcę po tym jak otrzyma zawiadomienie o takim zdarzeniu.

Kiedy jednak jesteśmy świadkami wprost zniewagi (**art. 216 Kodeksu karnego**), to powinniśmy się liczyć z tym, że trzeba samodzielnie udokumentować to zdarzenie.



W jaki sposób pociągnąć sprawcę do odpowiedzialności?



JEŚLI SPRAWCA JEST NAM ZNANY...

I Sposób - droga cywilna

Na podstawie art. 23 w zw. z art. 24 Kodeksu cywilnego każdemu człowiekowi i osobie prawnej przysługuje ochrona dóbr osobistych, w tym m.in. godności i dobrego imienia. Proces o naruszenie dóbr osobistych toczy się w sądzie cywilnym. W takiej sytuacji należy wstąpić na drogę cywilnoprawną, czyli wnieść pozew do sądu cywilnego.

W przypadku naruszenia dóbr osobistych danej osoby fizycznej lub prawnej, osoba, której dobro osobiste jest zagrożone cudzym działaniem może żądać, aby dana osoba zaniechała takiego działania. Żądanie zaniechania działania nie dotyczy działań już dokonanych, ale sytuacji, gdy występuje zagrożenie bezprawnego działania naruszającego dobro osobiste. Natomiast, jeżeli czyjeś dobro zostało już naruszone, czyli w sytuacji, gdy zamieszczono w sieci treść, która jest mową nienawiści, można wówczas nakazać, aby osoba, która dokonała takiego naruszenia, podjęła czynności mające na celu usunięcie skutków jej działania, np. poprzez publiczne przeproszenie, wydanie sprostowania lub usunięcie treści, jeżeli nadal jest dostępna na stronie internetowej. Osoba pokrzywdzona może żądać też zadośćuczynienia pieniężnego lub zapłaty odpowiedniej sumy pieniężnej (dla pokrzywdzonego/ej lub na wskazaną przez niego organizację charytatywną/społeczną). W przypadku, gdy mowa nienawiści spowodowała, że dana osoba poniosła szkodę majątkową, może ona żądać odszkodowania na zasadach ogólnych.

WAŻNE!

Ochrona ta przysługuje wyłącznie pokrzywdzonemu/ej i tylko w przypadku, gdy jest to działanie bezprawne! Bezprawność działania występuje wtedy, gdy jest ono sprzeczne z normami prawnymi lub zasadami współżycia społecznego.

czy wiesz że...

Mowa nienawiści w polskim prawie co do zasady ścigana jest z urzędu. Niestety – nie zawsze. Nie wszystkie cechy są bowiem chronione przez polskie prawo w sposób kwalifikowany (czyli szczególny).

W przypadkach, gdy osoba obrażana jest np. ze względu na orientację seksualną lub niepełnosprawność czy płeć, musi skorzystać z przepisów dotyczących znieważenia, bez uwzględnienia specyfiki sprawy. Musi również wystąpić w związku z tym z prywatnym aktem oskarżenia.

II Sposób – pociągnięcie do odpowiedzialności karnej

Na mocy art. 119, 256 i 257 Kodeksu karnego oraz art. 190 Kodeksu karnego

Art. 119 Kodeksu karnego

§ 1. Kto stosuje przemoc lub groźbę bezprawną wobec grupy osób lub poszczególnej osoby z powodu jej przynależności narodowej, etnicznej, rasowej, politycznej, wyznaniowej lub z powodu jej bezwyznaniowości, podlega karze pozbawienia wolności od 3 miesięcy do lat 5.

§ 2. (uchylony).

Istotne jest w tym przepisie, by zwrócić uwagę, że jest to zamknięty katalog cech osób, które są nim chronione. W tej grupie nie ma osób z niepełnosprawnościami, nie ma też osób LGBT+. Ważny jest też zaimek „jej”, przez który ściganie tego przestępstwa jest możliwe wyłącznie, gdy przemoc lub groźba była skierowana do osoby, która ma tę cechę chronioną. Możemy sobie wyobrazić sytuację, że ktoś grozi człowiekowi, bo myśli, że grozi osobie narodowości niemieckiej (bo sprawca usłyszał jak ta osoba mówi w j. niemieckim), ale okazuje się, że groźba była skierowana do Polaka mówiącego akurat w j. niemieckim. Wtedy przestępstwo będzie traktowane jako groźba z art. 190 Kodeksu karnego, a nie przestępstwo dyskryminacji z art. 119 Kodeksu karnego.

Art. 126a Kodeksu karnego

Publiczne pochwalanie przestępstw lub nawoływanie do ich popełnienia.

Kto publicznie nawołuje do popełnienia czynu określonego w art. 118 (eksterminacji), 118a (zamach przeciwko ludzkości), 119 § 1 (groźba bezprawna), art. 120–125 (masowe zamachy na osoby, środki masowej zagłady) lub publicznie pochwała popełnienie czynu określonego w tych przepisach, podlega karze pozbawienia wolności od 3 miesięcy do lat 5.

Art. 256 Kodeksu karnego

§ 1. Kto publicznie propaguje faszystowski lub inny totalitarny ustrój państwa lub nawołuje do nienawiści na tle różnic narodowościowych, etnicznych, rasowych, wyznaniowych albo ze względu na bezwyznaniowość, podlega grzywnie, karze ograniczenia wolności albo pozbawienia wolności do lat 2.

§ 2. Tej samej karze podlega, kto w celu rozpowszechniania produkuje, utrwala lub sprowadza, nabywa, przechowuje, posiada, prezentuje, przewozi lub przesyła druk, nagranie lub inny przedmiot, zawierające treść określoną w § 1 albo będące nośnikiem symboliki faszystowskiej, komunistycznej lub innej totalitarnej.

§ 3. Nie popełnia przestępstwa sprawca czynu zabronionego określonego w § 2, jeżeli dopuścił się tego czynu w ramach działalności artystycznej, edukacyjnej, kolekcjonerskiej lub naukowej.

§ 4. W razie skazania za przestępstwo określone w § 2 sąd orzeka przepadek przedmiotów, o których mowa w § 2, chociażby nie stanowiły własności sprawcy.

Warunkiem karalności w przypadku niniejszego artykułu jest publiczny charakter działania sprawcy, czyli propagowanie faszyzmu lub innego totalitarnego ustroju, a także nawoływanie do nienawiści wobec większej liczby osób.

Robienie tego za pomocą środków masowego komunikowania się, np. Facebook, Twitter, YouTube etc. spełnia te kryteria. Jest to przestępstwo z art. 256 § 1 Kodeksu karnego.



Dla zaistnienia przestępstwa nie jest istotne, czy sprawca osiągnął jakikolwiek skutek. Może zostać pociągnięty do odpowiedzialności karnej bez względu na to, czy udało mu się przekonać kogoś do faszyzmu lub innego ustroju totalitarnego. Nawoływanie do nienawiści również nie musi odnieść żadnego skutku, by doszło do popełnienia przestępstwa.



Wyłączenie odpowiedzialności karnej występuje jedynie wtedy, gdy sprawca czynu określonego w § 2 dopuszcza się go w ramach działalności artystycznej, edukacyjnej, kolekcjonerskiej lub naukowej. Nie będzie więc odpowiadał za przestępstwo malarz utrwalający wizerunek Adolfa Hitlera, jeśli robi to w celach artystycznych, ani nauczyciel historii prezentujący uczniom na lekcji film ukazujący faszyzm dla celów naukowych. Ich zachowania nie stanowią publicznego propagowania faszyzmu lub innego systemu totalitarnego.

Art. 257 Kodeksu karnego

Kto publicznie znieważa grupę ludności albo poszczególną osobę z powodu jej przynależności narodowej, etnicznej, rasowej, wyznaniowej albo z powodu jej bezwyznaniowości lub z takich powodów narusza nietykalność cielesną innej osoby, podlega karze pozbawienia wolności do lat 3.

Przepis ten jest tzw. przepisem szczególnym w odniesieniu do **art. 216** Kodeksu karnego, o którym będzie mowa poniżej. Oznacza to, że dla zaistnienia przestępstwa zniewagi z **art. 257** koniecznym jest, by zniewaga była związana z przynależnością narodową, etniczną, rasową, wyznaniową albo z bezwyznaniowością. Jeżeli zniewaga będzie związana z innymi cechami danej osoby, wtedy dojdzie do popełnienia przestępstwa z **art. 216** (np. zniewaga z powodu orientacji seksualnej lub tożsamości płciowej lub niepełnosprawności). Wymogiem zaistnienia przestępstwa jest, podobnie jak w **art. 256** Kodeksu karnego, by znieważanie nastąpiło publicznie.

Art. 190 Kodeksu karnego

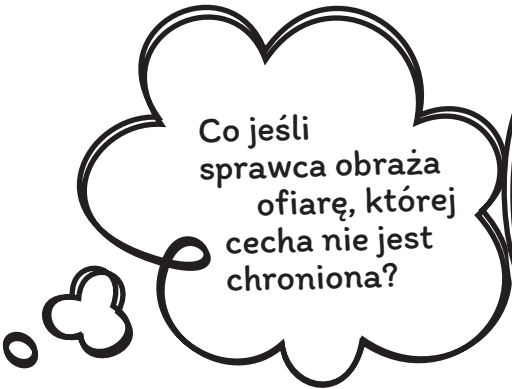
- § 1. Kto grozi innej osobie popełnieniem przestępstwa na jej szkodę lub szkodę osoby najbliższej, jeżeli groźba wzbudza w zagrożonym uzasadnioną obawę, że będzie spełniona, podlega grzywnie, karze ograniczenia wolności albo pozbawienia wolności do lat 2.
- § 2. Ściganie następuje na wniosek pokrzywdzonego.

Zgodnie z § 2 konieczne jest złożenie pisemnie albo ustnie do protokołu w trakcie przesłuchania na policji wniosku o to, by sprawcę ścigać za to przestępstwo. Należy zwrócić uwagę, że chodzi o groźbę popełnienia przestępstwa, np. groźba pobicia, ale też groźba znieważenia

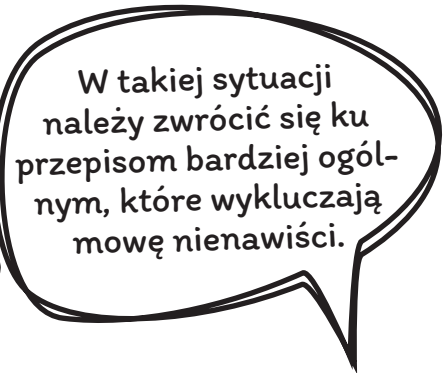
CO MOŻESZ ZROBIĆ ?

1. Zbierz dowody na mowę nienawiści. Mogą to być wydrukowane zrzuty ekranu postów, zdjęć, memów, komentarzy itp. Jeżeli mowa nienawiści ma miejsce na wstawionym przez kogoś filmie – zapisz go na pendrive lub płycie CD. Ważnym jest, aby ze zrzutów ekranu lub filmu z dołączonym zrzutem ekranu wynikała data ich wstawienia. Jest to konieczne, by organy ścigania mogły wnieść do sądu akt oskarżenia.
2. Przekaż dowody policji. Dla uproszczenia możesz wypełnić gotowy wzór zawiadomienia o możliwości popełnienia przestępstwa, który znajdziesz w Internecie i dołączyć do niego zebrane dowody.
3. Po złożeniu zawiadomienia policja lub prokuratura powinny ścigać dane przestępstwo z urzędu, więc na nich spoczywa obowiązek ewentualnego uzupełnienia materiału dowodowego i wniesienia do sądu aktu oskarżenia.

Na mocy art. 212 oraz 216 Kodeksu karnego



Co jeśli sprawca obraża ofiarę, której cecha nie jest chroniona?



W takiej sytuacji należy zwrócić się ku przepisom bardziej ogólnym, które wykluczają mowę nienawiści.

Art. 212 Kodeksu karnego

§ 1. Kto pomawia inną osobę, grupę osób, instytucję, osobę prawną lub jednostkę organizacyjną niemającą osobowości prawnej o takie postępowanie lub właściwości, które mogą poniżyć ją w opinii publicznej lub narazić na utratę zaufania potrzebnego dla danego stanowiska, zawodu lub rodzaju działalności, podlega grzywnie albo karze ograniczenia wolności.

§ 2. Jeżeli sprawca dopuszcza się czynu określonego w § 1 za pomocą środków masowego komunikowania, podlega grzywnie, karze ograniczenia wolności albo pozbawienia wolności do roku.

§ 3. W razie skazania za przestępstwo określone w § 1 lub 2 sąd może orzec nawiązkę na rzecz pokrzywdzonego, Polskiego Czerwonego Krzyża albo na inny cel społeczny wskazany przez pokrzywdzonego.

§ 4. Ściganie przestępstwa określonego w § 1 lub 2 odbywa się z oskarżenia prywatnego.

Dla zaistnienia przestępstwa wystarczające jest, by dana wypowiedź narażała pomówionego na utratę zaufania niezbędnego dla wykonywane przez niego zawodu lub prowadzenia działalności. Wypowiedź nie musi być dobitna, czy cechująca się ostrością.

Art. 216 Kodeksu karnego

§ 1. Kto znieważa inną osobę w jej obecności albo choćby pod jej nieobecność, lecz publicznie lub w zamiarze, aby zniewaga do osoby tej dotarła, podlega grzywnie albo karze ograniczenia wolności.

§ 2. Kto znieważa inną osobę za pomocą środków masowego komunikowania, podlega grzywnie, karze ograniczenia wolności albo pozbawienia wolności do roku.

§ 3. Jeżeli zniewagę wywołało wyzywające zachowanie się pokrzywdzonego albo jeżeli pokrzywdzony odpowiedział naruszeniem nietykalności cielesnej lub zniewagą wzajemną, sąd może odstąpić od wymierzenia kary.

§ 4. W razie skazania za przestępstwo określone w § 2 sąd może orzec nawiązkę na rzecz pokrzywdzonego, Polskiego Czerwonego Krzyża albo na inny cel społeczny wskazany przez pokrzywdzonego.

§ 5. Ściganie odbywa się z oskarżenia prywatnego.

Przepis ten chroni cześć
i godność każdej osoby,
bez względu na jej wiek,
płeć, status społeczny,
pochodzenie czy
orientację seksualną.

Pojęcie zniewagi na gruncie **art. 216** Kodeksu karnego, jest takie samo jak to z **art. 257** Kodeksu karnego, o którym była mowa wcześniej.

Różnicą pomiędzy **art. 216** i **257** Kodeksu karnego jest to, że **art. 257** chroni konkretne grupy osób. Jeżeli zniewaga nie ma związku z przynależnością narodową, etniczną, rasową, wyznaniową albo z bezwyznaniowością, wtedy sprawca ponosi odpowiedzialność z **art. 216** Kodeksu karnego.

CO MOŻESZ ZROBIĆ?

2. Z uwagi na to, że jest to przestępstwo ścigane z oskarżenia prywatnego, należy napisać prywatny akt oskarżenia i wnieść go do sądu. Można to zrobić za pośrednictwem poczty (wyślij akt oskarżenia z załączonymi dowodami i potwierdzeniem opłaty na adres wydziału karnego sądu, który znajdziesz w Internecie na stronie sądu albo złóż go bezpośrednio w sądzie w wydziale karnym).

Ważne jest, by w akcie oskarżenia wskazać dokładną datę czynu (np. data wstawienia komentarza, postu, zdjęcia etc.), a także dane sprawcy. W przypadku, gdy nie posiadamy danych sprawcy, warto zwrócić się do właściciela strony internetowej chociażby o adres IP, z którego zostały zamieszczone przestępne treści i następnie w akcie oskarżenia należy wnieść o ustalenie sprawcy po adresie IP. Z prywatnym aktem oskarżenia wiąże się opłata w wysokości 300 zł. Potwierdzenie wniesienia opłaty należy dołączyć do aktu oskarżenia.

Możesz napisać wniosek do prokuratora o wszczęcie danego postępowania z urzędu ze względu na ważny interes społeczny lub aby prokurator dołączył do postępowania, które już uruchomiłeś/aś prywatnym aktem oskarżenia. Wynika to z art. 60 Kodeksu postępowania karnego. Wniosek taki musi zawierać uzasadnienie, że istnieje interes społeczny w tym, aby dany czyn ścigać z oskarżenia publicznego. Jeżeli prokurator obejmie ściganie danego czynu z urzędu odpada obowiązek ww. opłaty. Wzory prywatnego aktu oskarżenia oraz wniosku o wszczęcie postępowania prywatnoscargowego z urzędu są łatwo dostępne w Internecie.

1. Zbierz dowody na mowę nienawiści. Mogą to być wydrukowane zrzuty ekranu postów, zdjęć, memów, komentarzy itp. Jeżeli mowa nienawiści ma miejsce na wstawionym przez kogoś filmie – zapisz go (np. na dysku, pendrivie lub płycie CD). Ważnym jest, aby ze zrzutów ekranu lub z filmu z dołączonym zrzutem ekranu wynikała data ich wstawienia. Jest to konieczne, by sporządzić poprawny akt oskarżenia.



JAK BRONIĄ SIĘ SPRAWCY MOWY NIENAWIŚCI I HEJTERZY? DLACZEGO ICH ARGUMENTACJA NIE JEST SŁUSZNA?

Mówią, że nie złamali prawa, ponieważ... mają prawo do krytyki na podstawie prawa prasowego. Prawo to przysługuje tylko dziennikarzom, którzy mogą krytykować konkretne działania, tylko w przypadku gdy wcześniej przeanalizowali dany temat i znają fakty dotyczące danej SYTUACJI.









W Polsce Konstytucja gwarantuje wolność słowa, ale prawo to nie ma charakteru absolutnego, ponieważ jej granice wyznaczają prawa innych osób.

Co możesz zrobić
w reakcji na dany wpis?

1. Jeśli wpis dotyczy konkretnej osoby to możesz dodać jej/jemu otuchy. Powiedz, że nie zgadzasz się z osobą, która ją zaatakowała i okaż jej/jemu wsparcie, którego potrzebuje.
2. Jeśli sam/a jesteś twórcą/twórczynią i np. dostrzegasz hejt w komentarzach pod swoimi filmami/wpisami to usuwaj takie wypowiedzi i blokuj ich autorów/autorki. Daj dobry przykład swoim fanom i fankom. Mów głośno o tym, że nie zgadzasz się na takie traktowanie. Angażuj się w akcje propagujące sprzeciw wobec hejtu.
3. Widzisz hejt w gazetach/stronach/portalach? Nie korzystaj z nich, nie kupuj ich i głośno mów, dlaczego!

CO MOŻESZ ROBIĆ NA CO DZIENÍ?

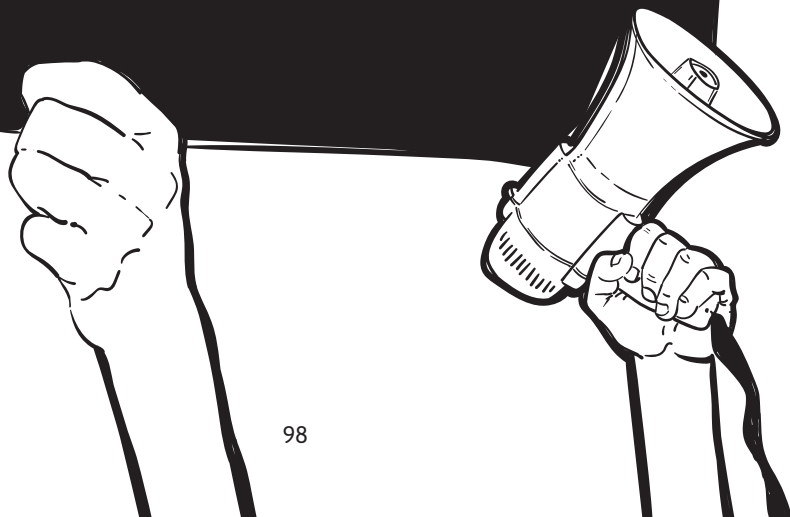
OTO GARŚĆ PODPOWIEDZI:

-  Zacząć od siebie i świecić samemu/samej przykładem na tyle, na ile w danym momencie dasz radę.
-  Włączać się na ile się da w działania przeciw mowie nienawiści i hejtowi, czerpać od innych inspiracje.
-  Pokazywać innym, że mowa nienawiści i hejt mają realny negatywny wpływ na innych ludzi.
-  Uświadamiać sprawcom/czyniom mowy nienawiści i hejtu, że ich poczucie anonimowości w sieci jest jedynie pozorne i że muszą się liczyć z konsekwencjami prawnymi.
-  Przyczyniać się do zmniejszania ilości mowy nienawiści i hejtu: dokumentować ich przykłady i zgłaszać administratorom portali, stosownym władzom czy organizacjom pozarządowym.
-  Reagować na mowę nienawiści i hejt i angażować innych do reagowania razem z Tobą, by większą grupą reagować na daną sytuację. Wtedy sprzeciw jest bardziej zdecydowany, a tym samym bardziej „styszalny”.
-  Solidarnie wspierać osoby atakowane: uświadamiać, że nie są same, bo mają sojuszników/czki gotowych/we do pomocy.
-  Jeśli to Ty jesteś atakowany/a mową nienawiści i hejtem i nie masz już siły się z tym zmagać - porozmawiaj z kimś zaufanym. Zasygnalizuj, że potrzebujesz wsparcia!



→ AKTYWIZM ↙ i sojusznictwo

Aktywizm, to najprościej mówiąc, postawa motywująca i prowadząca do działań, które mają uczynić świat trochę lepszym na mniejszą lub większą skalę. To jest super, bo w praktyce oznacza, że każdy/a może być aktywistą/ką czyli takim trendsetterem/influencerką społeczną! Aktywiści/cki to ludzie w różnym wieku i z różnych środowisk. Niektóre osoby zajmują się aktywizmem zawodowo, inne w wolnym czasie. Jedni/e podejmują działania bardziej spontanicznie i w różnych tematach. Inni/e wdrażają długofalowe inicjatywy, koncentrując się na jednym głównym problemie. Aktywizmem mogą być działania podnoszące świadomość społeczną, o charakterze edukacyjnym, rzecznicze itp. Tych konfiguracji: kto, co, kiedy, jak – jest wiele. Natomiast każda forma aktywizmu ma sens, jeśli ma na celu dobro społeczne.





Ola Petrus,
komiczka i aktywistka

JAK ROZUMIESZ/DEFINIUJESZ AKTYWIZM I DLACZEGO JEST TWOIM ZDANIEM WAŻNY?

„Aktywizm to działanie wspierające konkretny cel, idee lub sprawę. Można zaangażować się w sprawy, które bezpośrednio nas dotyczą lub też wspierać te, które oddziałują na nasze otoczenie lub naszych bliskich. Mogą być to zarówno tematy polityczne, społeczne. Takie działania podejmowane są zazwyczaj z potrzeby wyrażenia swojego głosu, manifestowania opinii.

Nie jest to związane z żadnym zyskiem finansowym lub pracą. Robimy to, bo chcemy to robić. Chcemy zmienić świat i wyrazić swoje wsparcie dla tych, którzy tego potrzebują”.

JAK BYĆ DOBRYM SOJUSZNIKIEM/CZKĄ GRUP DYSKRYMINOWANYCH?

„Przede wszystkim należy być odważnym. Nie bać się stanąć w obronie tych, którzy czują się wykluczeni społecznie lub nie mają równych praw. Ważne by zapoznać się z tematem, o co te grupy walczą, czego potrzebują, co stoi na ich przeszkodzie. Należy pamiętać aby ich głos był podbijany naszym, a nie zagłuszany. Zadawać pytania, uczyć się, a później przekazywać tą wiedzę innym. Należy być otwartym na inność i różnorodność”.

”

Jak można
działać:

CIEKAWY
PRZYKŁADY

„Mow@ miłości”

to akcja Fundacji Klamra polegająca na tworzeniu murali, które przeciwstawiają się mowie nienawiści wobec grup na nią narażonych.

ZAMALUJ MOWĘ
NIENAWIŚCI

inicjatywy w różnych miastach polegające na namierzaniu nienawistnych napisów na budynkach, dokumentowanie ich i doprowadzanie do legalnego ich zamalowywania.

TWORZENIE MEMÓW/
GRAFIK / HASEŁ,

których chętne osoby mogą łatwo użyć, gdy chcą przeciwstawić się np. jakiemuś wpisowi czy komentarzowi w mediach społecznościowych, który promuje lub zawiera elementy mowy nienawiści.

PISANIE

wpadających w ucho piosenek np. hip-hopowych, które wspierają działania anty-hejtowe i mogą np. być ustawione jako dzwonek w telefonie.

HATE WARS

GRA MIEJSKA

Edukacyjna gra miejska dla młodzieży, zorganizowana przez Puławski Park Naukowo-Techniczny.

LINK DO WYDARZENIA: <https://www.facebook.com/events/249573082075413/>

"CO KRYJE HEJT"

Escape room, w którym zadaniem młodzieży jest uratowanie dziewczyny przed samobójstwem.

SZCZEGÓŁY TU:

https://wszczecinie.pl/aktualnosc,takiego_escape_roomu_nie_ma_nigdzie_w_polsce_zadanie_to_uratowanie_dziewczyny_przed_samobojstwem,id-33306.html

WHO IS WEAK?

Wymyślona i zrealizowana przez młodzież kampania pokazująca, że osoby doświadczające hejtu nie powinny brać do siebie nienawistnych komentarzy.

OPIS:

<http://gazetacodzienna.pl/artukul/wydarzenia/mlodzi-dla-modych-z-waznym-przekazem>

HEJT SCHOOL

musical

Spektakl dla młodzieży poruszający problem hejtu.

SZCZEGÓŁY:

<https://kultura.trojmiasto.pl/Teatralna-walka-ze-szkolnym-hejtem-Udany-spektakl-Teatru-Valldal-n130852.html>

miejsce na Twoje przykłady

”WIEMY Z BADAŃ,

że w ostatnich latach wzrósł (i może ciągle wzrasta – jak myślisz?) odsetek osób mających do czynienia z mową nienawiści w mediach i sytuacjach codziennych. Telewizja, Internet, nasze rozmowy wypełniły się dość intensywnie hejtem,



naskakiwaniem na siebie nawzajem, na swoich „przeciwników”, na Innych, na Obcych. Powstało też bardzo wiele publikacji o tym, czym jest mowa nienawiści. Cytowane są co i rusz paragrafy Kodeksu karnego, które przynajmniej część przykładów mowy nienawiści określają przestępstwem, za które może człowieka spotkać dość wysoka kara, łącznie z więzieniem. Karanie, banowanie, wykluczanie osób stosujących mowę nienawiści, jak już pewnie wiecie z książki, nie zawsze jest skuteczne. Opisany w publikacji eksperyment z użyciem JamesWalker43 – pocziwego bota gotowego użyć aż 100 tysięcy unikatowych interwencji na mowę nienawiści i hejt, pokazał jak wiele można działać empatią, szacunkiem do drugiego człowieka i przypominaniem zasad odpowiedzialnej komunikacji między ludźmi. Czy tak właśnie się komunikujesz? Czy starasz się odzywać do innych z szacunkiem i godnością? Czy pamiętasz, że po drugiej stronie jest zawsze człowiek? Ta książka jest wspaniała, bo stawia te i wiele innych pytań, uczy o tym czym jest mowa nienawiści i hejt, ale przede wszystkim podsuwa pomysły na reagowanie i pokazuje czemu tak ważne jest by działać.

ZOSTAWIAM WAS Z KSIĄŻKĄ ORAZ SZACUNKIEM, EMPATIĄ I TROSKĄ O SIEBIE NAWZAJEM!

Dominika Cieślukowska

Psycholożka, trenerka umiejętności międzykulturowych i antydyskryminacyjnych



MOJA "SUPERMOC"

ĆWICZENIA NA AKTYWISTYCZNE SUPERMOCY: DO WYBORU

1. Wyobraź sobie, że na jeden dzień zamieniasz się w aktywistę/kę przeciwdziałającego/cą mowie nienawiści. Której z Twoich supermocy chciałbyś/abyś najbardziej użyć? W jakiej formie działania czułbyś/abyś się najpewniej?

[wpisz swoje odpowiedzi i narysuj logo swojej aktywistycznej supermocy]

Słowniczek

ABLEIZM

przekonanie, że osoby z niepełnosprawnościami są gorsze i stoją niżej w hierarchii społecznej niż osoby pełnosprawne; to postawa większości bez niepełnosprawności w stosunku do niepełnosprawnej mniejszości, nacechowana negatywnie w wyniku, m.in. dyskryminujących stereotypów.

ŹRÓDŁO: https://www.humanityinaction.org/wp-content/uploads/2019/11/19_pl_o-osobach-z-niepelnosprawnościami.pdf

ADULTYZM

dyskryminacja młodych osób ze względu na ich wiek, przejawiająca się w ich stereotypowym postrzeganiu, protekcyjnym traktowaniu; rodzaj ageizmu.

ŹRÓDŁO: <https://nowewyrazy.uw.edu.pl/haslo/adultryzm.html>
<https://www.google.com/url?sa=t&rct=j&q=&esrc=s&source=web&cd=&cad=rja&uact=8&ved=2ahUKewiTka7B6cz0AhXi-yoKHfmHANIQFnoECAoQAQ&url=https%3A%2F%2Fp्रेसsto.amu.edu.pl%2Findex.php%2Fse%2Farticle%2Fdownload%2F20831%2F20209&usq=AOvVaw2sFof6Z2G8td-54WTK4hXYw>

AGEIZM

dyskryminacja ze względu na wiek; termin początkowo był używany głównie w kontekście osób starszych i rynku pracy, następnie rozszerzony na inne grupy wiekowe i inne sfery życia społeczno-gospodarczego. Jego źródłem są przekonania, uprzedzenia, stereotypy dotyczące zdolności osób w różnym wieku do pełnienia określonych ról społecznych.

ŹRÓDŁO: <https://core.ac.uk/download/pdf/71969033.pdf>
https://bon.edu.pl/media/book/pdf/Badania_nad_wystepowaniem_zjawiska-OJ.pdf

ANTYCYGANIZM

rodzaj rasizmu, postawa nacechowana wrogością i uprzedzeniami wobec Romów i innych osób łączonych ze stereotypem „Cygana”. Jego przejawami są m.in.: przemoc, mowa nienawiści, wyzysk, stygmatyzacja i dyskryminacja.

ŹRÓDŁO: <https://sip.lex.pl/akty-prawne/dzienniki-UE/miedzynarodowy-dzien-romow-wrogosc-wobec-romow-w-europie-i-uznanie-przez-ue-68670253>
<https://publica.pl/teksty/mirga-kruszelnicka-romska-lekcja-historii-61822.html>

ANTYSEMITYZM

określone postrzeganie Żydów, które może się wyrażać jako nienawiść do nich; przejawia się zarówno w słowach, jak i czynach skierowanych przeciwko Żydom lub osobom, które nie są Żydami, oraz ich własności, a także przeciw instytucjom i obiektom religijnym społeczności żydowskiej.

ŹRÓDŁO: Niewiążąca prawnie robocza definicja antysemityzmu IHRA została przyjęta przez 31 państw członkowskich IHRA w dniu 26 maja 2016 r:
<https://www.holocaustremembrance.com/pl/resources/working-definitions-charters/robocza-definicja-antysemityzmu-przyjeta-przez>
<https://sjp.pwn.pl/slowniki/antysemityzm.html>

CHRYSYANOFOBIA, CHRYSYTOFOBIA

niechęć lub strach wobec chrześcijaństwa; wroga postawa lub manifestowanie uprzedzeń wobec chrześcijan.

ŹRÓDŁO: <https://www.lexico.com/definition/christophobia>
<https://sjp.pl/chrystianofobia>
<https://nowewyrazy.pl/haslo/chrystianofobia.html>

DYSKRYMINACJA

to działanie i/lub sytuacja w której dana osoba lub grupa osób jest traktowana gorzej przez np. władze publiczne ze względu na swoją płeć, rasę, pochodzenie etniczne, narodowość, religię, wyznanie, światopogląd, niepełnosprawność, wiek czy orientację seksualną.

ŹRÓDŁO: <https://bip.brpo.gov.pl/pl/content/czym-jest-dyskryminacja>

DYSKRYMINACJA POZYTYWNA

odmienne traktowanie osób z grup mniejszościowych, mające na celu zmniejszenie nierówności i wyrównywanie ich szans. Ma zapobiegać nierównemu traktowaniu lub wyrównywać związane z nim niedogodności. Jest stosowana czasowo, do momentu wyrównania szans.

ŹRÓDŁO: https://bip.brpo.gov.pl/sites/default/files/BIULETYN_RPO_Materialy_nr_78.pdf
https://www.google.com/url?sa=t&rct=j&q=&esrc=s&source=web&cd=&cad=rja&uact=8&ved=2ahUKEwjo287p3sz0AhVypIsKHbavBbk4ChAWegQIEhAB&url=https%3A%2F%2Fwww.gov.pl%2Fattachment%2Faf0a8f68-ab93-4c38-913f-6991ce65da51&usq=AOvVaw1JS_P6eyDi6110Eb9RCcCG
<https://poradnik.interwencjaprawna.pl/dyskryminacja/>

FASZYZM

jest to skrajnie prawicowa doktryna polityczna wywodząca się z Włoch z okresu międzywojennego. Sprzeciwia się demokracji. Głosi kult państwa, terror państwowy. Podstawowymi cechami faszyzmu są militarizm, walka z odmiennymi ideologiami, pełna kontrola partii rządzącej nad każdym, nawet najbardziej prywatnym aspektem życia, a także w skrajnych przypadkach szowinizm i rasizm.

ŹRÓDŁO: <https://encyklopedia.pwn.pl/haslo/faszyzm,3900060.html>

HOMOFOBIA

(od: 'homoseksualność' i 'fobia') – negatywne postawy i uczucia wobec homoseksualności lub osób postrzeganych jako lesbijki lub geje. Jest definiowana jako nienawiść, pogarda, uprzedzenia, niechęć, wstręt lub antypatia wobec osób homoseksualnych, może być oparta na irracjonalnym lęku lub niewiedzy, często wiąże się z przekonaniami religijnymi oraz może skutkować dyskryminacją, prześladowaniem i innymi rodzajami przemocy.

ŹRÓDŁO: https://www.humanityinaction.org/wp-content/uploads/2019/07/20_updated_LGBT_book_OdAdoZoLGBTQIAP.pdf
<https://www.merriam-webster.com/dictionary/homophobia>
<https://pl.wikipedia.org/wiki/Homofobia>

ISLAMOFOBIA

antyspołeczne uprzedzenie i dyskryminacja w stosunku do islamu oraz jego wyznawców; najczęściej mające podłoże polityczne.

ŹRÓDŁO: <https://pl.wikipedia.org/wiki/Islamofobia>
<https://dictionary.cambridge.org/de/worterbuch/englisch/islamophobia>
<https://newhumanist.org.uk/524>

KLASIZM

dyskryminacja ze względu na przynależność do określonych klas społeczno-ekonomicznych, przejawiająca się w nierównym traktowaniu osób z klas uważanych za niższe (tj. zazwyczaj osób niezamożnych i należących do tzw. klasy pracującej).

ŹRÓDŁO: <https://classism.org/about-class/what-is-classism/>
<https://sjp.pl/klasizm>

KSENOFOBIA

pochodzące od greckich słów: *xenos* ('dziwny', 'obcy') oraz *phobos* ('strach', 'awersja') zjawisko oznaczające niechęć wobec obcych, nieznanych i innych, np. cudzoziemców, osób o innym kolorze skóry niż dominujący na danym terenie, wyznawców mniejszościowych religii itp.

ŹRÓDŁO: <https://www.merriam-webster.com/dictionary/xenophobia>

MANSPLAINING

termin najczęściej używany w odniesieniu do sytuacji, gdy mężczyzna udziela kobiecie wyjaśnień z obszaru, w którym sam posiada niewielką wiedzę, zakłada jej zupełną niewiedzę i robi to protekcyjnym tonem, czyli z wyższością i pobłażliwością.

ŹRÓDŁA: <https://dictionary.cambridge.org/pl/dictionary/english/mansplaining>
<https://www.merriam-webster.com/words-at-play/mansplaining-definition-history>

NAWOŁYWANIE

jest to namawianie, skłanianie, zachęcanie, podżeganie, podburzanie.

ŹRÓDŁA: M. Mozgawa [w:] M. Budyn-Kulik, P. Kozłowska-Kalisz, M. Kulik, M. Mozgawa, Kodeks karny. Komentarz aktualizowany, LEX/el. 2021, art. 256

OSOBY TRANSPŁCIOWE, TRANSSEKSUALNE

definiują swoją tożsamość płciową inaczej niż określa to ich płeć biologiczna, przypisana w momencie urodzenia. Tożsamość płciowa jest niezależna od orientacji seksualnej, co oznacza, że osoby transpłciowe mogą mieć różną orientację seksualną.

ŹRÓDŁA: https://www.humanityinaction.org/wp-content/uploads/2019/07/20_updated_LGBT_book_OdAdoZoLGBTQIAP.pdf
<https://www.collinsdictionary.com/de/worterbuch/englisch/transgender>
<https://pl.wikipedia.org/wiki/Transp%C5%82ciowo%C5%9B%C4%87>
<https://www.belongto.org/youngpeople/support-in-polish/czym=-jest-transp%C5%82ciowosc/#:~:text=Trans%20to%20poj%C4%99cie%20o%20szerokim,p%C5%82ciowej%20innych%20ni%C5%BC%20to%C5%BCsamo%C5%9B%C4%87%20cisp%C5%82ciowa>

POLARYZACJA

zjawisko polegające na podziale społeczeństwa na bardzo zróżnicowane (np. pod względem dochodów, poglądów, pochodzenia) grupy społeczne, często postrzegane jako przeciwstawne sobie wzajemnie (2 przeciwne bieguny). Polaryzacja może mieć związek z radykalizacją postaw.

ŹRÓDŁA: <https://encyklopedia.pwn.pl/haslo/polaryzacja-spoeczna;3959320>
<https://www.unescwa.org/social-polarization>
<https://www.oxfordreference.com/view/10.1093/acref/9780199599868.001.0001/acref-9780199599868-e-1721>
<https://online.alvernia.edu/articles/group-polarization-social-psychology/>

POMÓWIENIE

może zostać dokonane ustnie, pisemnie, za pomocą rysunku, druku lub technicznych środków masowego przekazu (np. Internet), gestu lub mimiki. Musi odnosić się do jakiegoś postępowania lub właściwości, które mogą poniżyć daną osobę lub grupę osób w opinii publicznej. Będzie to np. zarzucanie komuś popełnienia przestępstwa, którego nie popełnił lub zarzucanie komuś niemoralnego zachowania, a także alkoholizmu, choroby psychicznej, zbrodni płciowego. Pomówienie może nastąpić przez podanie jakichś informacji lub powtarzanie pogłoski.

ŹRÓDŁA: M. Mozgawa [w:] M. Budyn-Kulik, P. Kozłowska-Kalisz, M. Kulik, M. Mozgawa, Kodeks karny. Komentarz aktualizowany, LEX/el. 2021, art. 212

POPULIZM

zjawisko polegające na odwoływaniu się do poglądów, koncepcji aprobowanych przez większość społeczeństwa w celu zdobycia poparcia politycznego; często łączy się z manifestowaniem niechęci względem przekonanych osób postrzeganych jako elity (którym przeciwstawia się „zwykłych” ludzi) i roszczeniową postawą wobec tych osób oraz instytucji państwa.

ŹRÓDŁA: <https://encyklopedia.pwn.pl/haslo/populizm;3960525.html>
<https://sjp.pwn.pl/sjp/populizm;2505164>
https://www.google.com/url?sa=t&rcct=j&q=&esrc=s&source=web&cd=&ved=2ahUKEwjLhd22_PvuAhVxx4sKHUsHDZsQFjAJegQIDRAD&url=https%3A%2F%2Fjournals.akademicka.pl%2Fpoliteja%2Farticle%2Fdownload%2F680%2F660%2F&usg=AOvVaw3blg_WXITN5Y-ILERyJeNB

PROPAGOWANIE

prezentowanie danego ustroju w zamiarze przekonania do niego. Propagowanie może być połączone z pochwalaniem.

ŹRÓDŁA: M. Mozgawa [w:] M. Budyn-Kulik, P. Kozłowska-Kalisz, M. Kulik, M. Mozgawa, Kodeks karny. Komentarz aktualizowany, LEX/el. 2021, art. 256

RASIZM/DYSKRYMINACJA RASOWA

uprzedzenie, którego podstawą jest rasa, charakteryzujące się obecnością postaw i przekonań o gorszej naturze osób przynależnych do innej rasy. Rasizm nie jest jedynie poglądem jednostek czy konkretnych grup, przekonanych o swojej wyższości rasowej nad innymi. Od lat 60. mówi się o instytucjonalnym charakterze rasizmu. Oznacza to, że rasizm odnajdziemy w funkcjonowaniu całego społeczeństwa i jego organizacjach, np. w policji, służbie zdrowia, polityce mieszkaniowej, edukacji czy mediach.

ŹRÓDŁA: <https://www.pah.org.pl/app/uploads/2021/02/RASIZM-bardziej-w-nas-czy-wokol-nas.pdf>
<https://sjp.pwn.pl/szukaj/rasizm.html>
<https://dictionary.cambridge.org/de/worterbuch/englisch/racism>

RZECZNICTWO

działanie na rzecz innych (np. seniorów, młodzieży, grup mniejszościowych) lub idei (np. praw człowieka, godności, sprawiedliwości społecznej), żeby zbudować poparcie dla ważnej sprawy społecznej lub/i przeciwdziałać negatywnym zjawiskom społecznym (np. mowie nienawiści i/lub hejcie). Można być też rzecznikiem grupy, której się jest przedstawicielem/ką.

ŹRÓDŁA: <https://www.macmillandictionary.com/dictionary/british/advocacy>
<https://dictionary.cambridge.org/de/worterbuch/englisch/advocacy>
<https://pl.wiktionary.org/wiki/rzecznictwo>

SEKSIZM

pogląd o wyższości jednej płci nad drugą. Według tego przekonania nierówność jest uzasadniana naturą lub kwestiami kulturowymi. Może dotyczyć wymiaru biologicznego, moralnego lub intelektualnego. Najczęściej pojęcie to stosowane jest w kontekście postrzegania kobiet ze względu na ich płeć. Jednak może być także używane w odniesieniu do negatywnego nastawienia, przekonań, działań wobec mężczyzn. Seksizm ma charakter oceny – odnosi się nie tylko do różnicowania, ale także do wartościowania osób ze względu na ich płeć.

ŹRÓDŁA: <https://amnesty.org.pl/wp-content/uploads/2016/04/J%C4%99zyk-rownoscowy.pdf>
<https://businessinsider.com.pl/wiadomosci/seksizm-miedzynarodowa-definicja-przyjeta-przez-ra-de-europy/33xfzz>
<https://dictionary.cambridge.org/de/worterbuch/englisch/sexism>

STEREOTYP

subiektywne, uproszczone przekonanie dotyczące pewnej grupy lub osoby (osób) do niej należącej. Stereotyp przypisuje wszystkim członkom i członkiniom danej grupy pewne cechy, postawy czy zachowania, generalizując i zacierając różnice pomiędzy poszczególnymi osobami. Stereotypy bazują na niewiedzy i lęku, a ich prostota i ogólność pozornie pomaga wyjaśniać rzeczywistość.

ŹRÓDŁA: https://www.nigdywiecej.org/docstation/com_docstation/62/antydiskryminacja.pdf
<https://repozytorium.amu.edu.pl/bitstream/10593/16029/1/014%20JOLANTA%20MILUSKA.pdf>
[https://bazhum.muzhp.pl/media/files/Postscriptum_Polonistyczne/Postscriptum_Polonistyczne-r2008-t-n1\(1\)/Postscriptum_Polonistyczne-r2008-t-n1\(1\)-s23-29/Postscriptum_Polonistyczne-r-2008-t-n1\(1\)-s23-29.pdf](https://bazhum.muzhp.pl/media/files/Postscriptum_Polonistyczne/Postscriptum_Polonistyczne-r2008-t-n1(1)/Postscriptum_Polonistyczne-r2008-t-n1(1)-s23-29/Postscriptum_Polonistyczne-r-2008-t-n1(1)-s23-29.pdf)
<https://sjp.pwn.pl/slowniki/stereotyp.html>

SZOWINIZM

skrajne przekonanie o wyższości danej osoby, grupy społecznej, narodu lub płci nad innymi; łączy się z pogardą lub wrogością wobec osób, które do niej nie należą.

ŹRÓDŁA: <https://sjp.pwn.pl/szukaj/szowinizm.html>
<https://pl.wiktionary.org/wiki/szowinizm>

ŚRODKI MASOWEGO KOMUNIKOWANIA

wszystkie ogólnodostępne środki, za pomocą których współcześnie odbywa się przekazywanie informacji (radio, prasa, telewizja, Internet). Zgodnie ze stanowiskiem Trybunału Konstytucyjnego, do środków masowego komunikowania należą „środki łącznie spełniające następujące kryteria: konieczności istnienia masowego odbiorcy, aktualności, krótkotrwałości informacji, publicznego dostępu do niej i szybkiego trwania na aktualności (przesłanka treści o charakterze masowym), przekazywania informacji w pewnym pakiecie, zinstytucjonalizowania nadawcy oraz istnienia tzw. gate-keepera (kontrolera przekazywanych treści, np. redaktora naczelnego)”.

ŹRÓDŁA: M. Mozgawa [w:] M. Budyn-Kulik, P. Kozłowska-Kalisz, M. Kulik, M. Mozgawa, Kodeks karny. Komentarz aktualizowany, LEX/el. 2021, art. 212

TOTALITARYZM

pojęcie to zostało wprowadzone przez włoski faszyzm. Najogólniej oznacza system polityczny, w którym arbitralna władza państwowa kontroluje wszystkie zachowania społeczne. Władza ta realizuje swoją zamkniętą wizję ideologiczną za pomocą terroru. Cechami systemów totalitarnych są: jedna oficjalna ideologia, terrorystyczna kontrola policyjna nad obywatelami, podległość środków masowej komunikacji rządzącej partii.

ŹRÓDŁA: M. Mozgawa [w:] M. Budyn-Kulik, P. Kozłowska-Kalisz, M. Kulik, M. Mozgawa, Kodeks karny. Komentarz aktualizowany, LEX/el. 2021, art. 256

TRANSFOBIA

nieuzasadniony lęk lub oparta na uprzedzeniach niechęć wobec osób transpłciowych, które nie identyfikują się z przypisaną im w momencie urodzenia płcią biologiczną i/lub związaną z nią płcią kulturową.

ŹRÓDŁA: <https://dictionary.cambridge.org/de/worterbuch/englisch/transphobia>
<https://pl.wiktionary.org/wiki/transfobia>

UPRZEDZENIE

negatywna postawa, najczęściej niechęć, wobec zdefiniowanej społecznie grupy i każdej osoby, która jest postrzegana jako jej członek lub członkini. Uprzedzenia oparte są na stereotypach i zawierają element emocjonalny, tj. osobiste odczucia danej osoby.

ŹRÓDŁA: https://www.nigdywiecej.org/docstation/com_docstation/62/antydiskryminacja.pdf
<https://openstax.org/books/psychologia-polska/pages/12-6-uprzedzenia-i-dyskryminacja>
<https://www.rpo.pomorskie.eu/documents/10184/155604/Stereotypy.pdf/af8e2192-6ac2-466b-88b7-af3d8e2aefa8>
<https://www.collinsdictionary.com/de/worterbuch/englisch/prejudice>

ZNIEWAGA

obelżywa, ośmieszająca i niedająca się zracjonalizować wypowiedź, godząca w cześć i godność danej osoby. Może być dokonana słowem, pismem, znakiem, gestem. O zaistnieniu zniewagi decyduje kryterium obiektywne, czyli to, czy określone działanie wpisuje się w obowiązujące w społeczeństwie oceny i normy obyczajowe. Nie jest tu ważne kryterium subiektywne, czyli osobiste przekonanie danej osoby o urażeniu danymi słowami, gestem itp. Dla zaistnienia przestępstwa zniewagi nie jest konieczny żaden skutek. Adresat zniewagi nie musi się poczuć nią dotknięty, zniewaga nie musi nawet do niego dotrzeć.

ŹRÓDŁO: M. Mozgawa [w:] M. Budyń-Kulik, P. Kozłowska-Kalisz, M. Kulik, M. Mozgawa, Kodeks karny. Komentarz aktualizowany, LEX/el. 2021, art. 216

Czy wiesz, że

Internet w Polsce ma dopiero ok. 30 lat?! Wiemy, że dla Ciebie to jakby istniał od zawsze...
Dlaczego ten fakt ma znaczenie?

Bo po prostu wszyscy się wciąż uczymy jak z niego korzystać. Eksperymentujemy. Popętniamy błędy. Jesteśmy nim zafascynowani, a czasem przytłoczeni. Odkrywamy nowe zastosowania. Czeka nas też ogromna zmiana: Metawersum. I chociaż właśnie na tym polega postęp, to temu rozwojowi powinno równoległe towarzyszyć tworzenie reguł, które sprawią, że osoby z niego korzystające będą czuły się bezpieczne. Tak jak w świecie offline dbamy o innych, tak i w sieci możemy to robić. Skoro jesteśmy online prawie tyle samo czasu co offline, to też powinniśmy mieć takie same prawa. Tymczasem tak nie jest! W tej książce pokazujemy, że są w Polsce grupy, których prawa i godność są naruszane. A przecież skoro z Internetu korzysta prawie 32 mln ludzi w Polsce, to wszyscy powinniśmy być zainteresowani tym, by ustalić podstawowe zasady funkcjonowania w sieci i potem ich przestrzegać. Temu celowi powinno służyć prawo. Choć brzmi to może naiwnie lub idealistycznie, to marzymy o tym, by tak było. Ale...

Zmiana sama się nie robi!
Działamy razem!



MONIKA MAZUR-RAFAŁ

Prezeska Zarządu
i Dyrektorka Fundacji



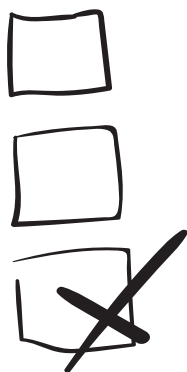
MAGDA SZAROTA

Członkini Zarządu
i Dyrektorka ds. Komunikacji

GOSIA KOT

Koordynatorka
Projektu





Prawidłowe odpowiedzi do quizu:

1 C; 2 B; 3 C; 4 A, B, C; 5 A; 6 C; 7 A, B, C; 8 A; 9 B; 10 C

